



Банк России



ДИНАМИКА ПОТРЕБИТЕЛЬСКИХ ЦЕН

№ 10 (58) • октябрь 2020 года

Информационно-аналитический комментарий

12 ноября 2020 года

ДИНАМИКА ПОТРЕБИТЕЛЬСКИХ ЦЕН: ФАКТЫ, ОЦЕНКИ, КОММЕНТАРИИ (ОКТАБРЬ 2020 Г.)

В октябре 2020 г. месячный прирост потребительских цен увеличился под влиянием различных краткосрочных проинфляционных факторов, в числе которых ослабление рубля, наблюдаемое с июля, рост мировых цен на продовольствие. При этом отмечалась повышенная разнородность в динамике цен отдельных групп товаров и услуг, обусловленная влиянием факторов предложения, в частности связанных с пандемией COVID-19. Годовая инфляция увеличилась на 0,32 п.п., до 3,99%, в том числе за счет низкой базы осени 2019 года. Годовые показатели устойчивой ценовой динамики также в основном возросли, но остались ниже 4%. В ближайшее время на ценовой динамике будут продолжать сказываться краткосрочные проинфляционные факторы, такие как эффект переноса валютного курса, мировые цены на продовольствие и ограничения со стороны предложения. При этом на среднесрочной перспективе более выраженным станет дезинфляционное влияние спроса, которое усиливается в связи с ухудшением эпидемической ситуации. По прогнозу Банка России, годовая инфляция составит 3,9–4,2% в 2020 году. С учетом проводимой денежно-кредитной политики инфляция прогнозируется на уровне 3,5–4,0% в 2021 г. и будет находиться вблизи 4% в дальнейшем.

ДИНАМИКА ОСНОВНЫХ ПОКАЗАТЕЛЕЙ ИНФЛЯЦИИ

Табл. 1

	Май 2020	Июнь 2020	Июль 2020	Август 2020	Сентябрь 2020	Октябрь 2020
Годовые приросты						
Инфляция	3,02	3,21	3,37	3,58	3,67	3,99
Базовая инфляция	2,85	2,89	2,95	3,11	3,27	3,58
Медиана*	2,43	2,45	2,84	2,99	3,02	3,19
Прирост цен без 20% наиболее волатильных компонент**	2,57	2,71	2,92	3,07	3,06	2,90
Месячные приросты, SA						
Инфляция	0,28	0,27	0,18	0,38	0,25	0,47
Базовая инфляция	0,37	0,36	0,37	0,33	0,24	0,42
Медиана*	0,30	0,33	0,28	0,38	0,24	0,28
Прирост цен без 20% наиболее волатильных компонент**	0,34	0,37	0,30	0,32	0,26	0,33
Месячные приросты, SA, среднее за последние 3 месяца						
Инфляция	0,54	0,45	0,24	0,28	0,27	0,37
Базовая инфляция	0,43	0,40	0,37	0,35	0,31	0,33
Медиана*	0,34	0,34	0,31	0,33	0,30	0,30
Прирост цен без 20% наиболее волатильных компонент**	0,34	0,35	0,34	0,33	0,29	0,30

* Медиана – такое значение выборки, которое делит ее на две равные части: с более высоким и более низким темпами прироста цен.

** За исключением 20% компонент потребительской корзины с максимальной (за последние 3 месяца) дисперсией.

Источники: Росстат, расчеты Банка России.

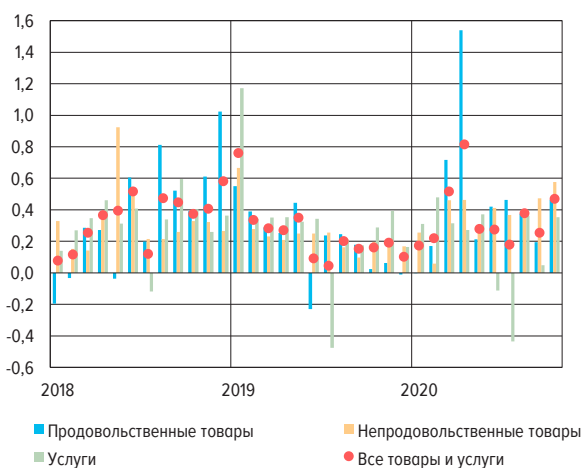
ЦЕНЫ НА ТОВАРЫ И УСЛУГИ

ПРИРОСТ В % К ПРЕДЫДУЩЕМУ МЕСЯЦУ, SA

Рис. 1

Ценовая динамика

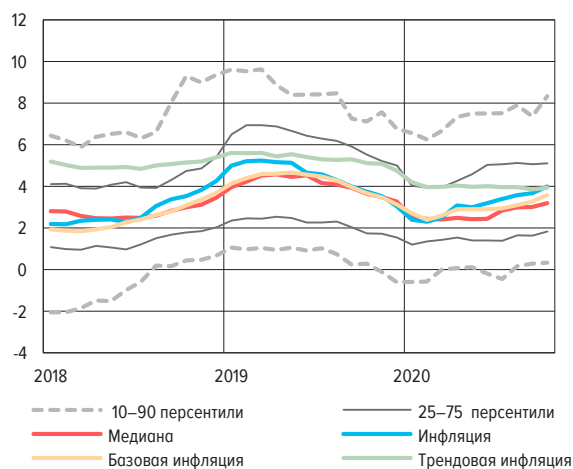
Месячный темп прироста потребительских цен в октябре 2020 г. (по оценке с поправкой на сезонность, далее – SA¹) возрос на 0,22 п.п., до 0,47%, при разнородной динамике цен на различных сегментах рынка (рис. 1). Она формировалась, с одной стороны, под проинфляционным давлением со стороны роста издержек, ослабления рубля, ухудшения эпидемической ситуации, а с другой стороны, под сохраняющимся сдерживающим влиянием слабого спроса. Заметную роль играли также факто-



Источники: Росстат, расчеты Банка России.

¹ Подробнее см. [«Аналитические показатели ценовой динамики»](#).

РАСПРЕДЕЛЕНИЕ ПРИРОСТОВ ЦЕН НА ТОВАРЫ И УСЛУГИ, ИНФЛЯЦИЯ И БАЗОВАЯ ИНФЛЯЦИЯ Рис. 2
ПРИРОСТ В % К СООТВЕТСТВУЮЩЕМУ МЕСЯЦУ ПРЕДЫДУЩЕГО ГОДА



Источники: Росстат, расчеты Банка России.

ЦЕНЫ НА ОТДЕЛЬНЫЕ НЕПРОДОВОЛЬСТВЕННЫЕ ТОВАРЫ В 2020 Г. Табл. 2
ПРИРОСТ В % К СООТВЕТСТВУЮЩЕМУ МЕСЯЦУ ПРЕДЫДУЩЕГО ГОДА

	Май	Июнь	Июль	Август	Сентябрь	Октябрь
Бытовая техника	2,25	2,62	2,91	3,34	3,90	4,75
Инструменты	3,12	3,35	3,23	3,82	4,36	5,26
Компьютеры	1,48	1,88	1,68	2,09	2,91	3,55
Новые импортные автомобили	4,59	5,47	5,3	5,87	6,98	8,36
Подержанные импортные автомобили	0,15	-0,18	-0,45	0,2	1,59	2,23

Источник: Росстат.

ры со стороны предложения отдельных продуктов питания.

Показатели месячного роста цен (SA), при расчете которых исключаются волатильные или регулируемые компоненты² (показатели базисной инфляции), демонстрировали смешанную динамику (табл. 1). Средние за последние 3 месяца значения этих показателей в годовом выражении оставались вблизи 4%.

С точки зрения товарных групп примерно в равной мере ускорился рост цен на продукты питания (на 0,27 п.п., до 0,47% SA) и услуги (на 0,30 п.п., до 0,35% SA). Вклад удорожания сахара в повышение цен на продовольствие был практически компенсирован снижением цен на другую волатильную компоненту – плодоовощную продукцию. Увеличились темпы роста цен на продукты переработки масличных культур при замедлении роста или снижении цен на продукты животного происхождения. Несколько повысились (SA) цены на транспортные и образовательные услуги (после снижения в сентябре), замедлилось снижение цен и тарифов на связь, гостиничные и санаторно-оздоровительные услуги.

Продолжилось увеличение текущего темпа удорожания непродовольственных товаров (на 0,10 п.п., до 0,58% SA), обусловленное в основном ослаблением рубля.

Годовая инфляция увеличилась на 0,32 п.п., до 3,99%, почти полностью за счет повышения годового темпа прироста цен на товары – продовольственные (на 0,46 п.п., до 4,83%) и непродовольственные (на 0,37 п.п., до 4,15%). Годовой темп удорожания услуг увеличился незначительно (рис. 2, Приложение 1). Годовая базовая инфляция возросла до 3,58%, медиана годовых приростов – до 3,19%. Оценка трендовой инфляции в октябре повысилась до 3,93% – с 3,86% в сентябре³.

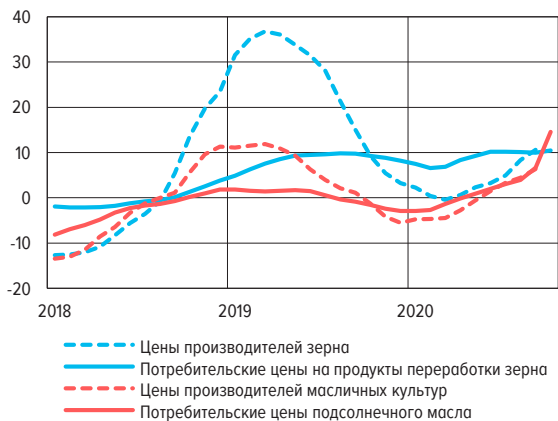
² Базовая инфляция, прирост цен на продовольствие без плодоовощной продукции, непродовольственные товары без нефтепродуктов, усеченные показатели (например, без 20% наиболее волатильных компонент).

³ Оценка трендовой инфляции в октябре 2020 года.

ЦЕНЫ ПРОИЗВОДИТЕЛЕЙ ЗЕРНОВЫХ И ЗЕРНОБОБОВЫХ, МАСЛИЧНЫХ КУЛЬТУР И ПОТРЕБИТЕЛЬСКИЕ ЦЕНЫ НА ПРОДУКТЫ ИХ ПЕРЕРАБОТКИ

Рис. 3

ПРИРОСТ В % К СООТВЕТСТВУЮЩЕМУ МЕСЯЦУ ПРЕДЫДУЩЕГО ГОДА

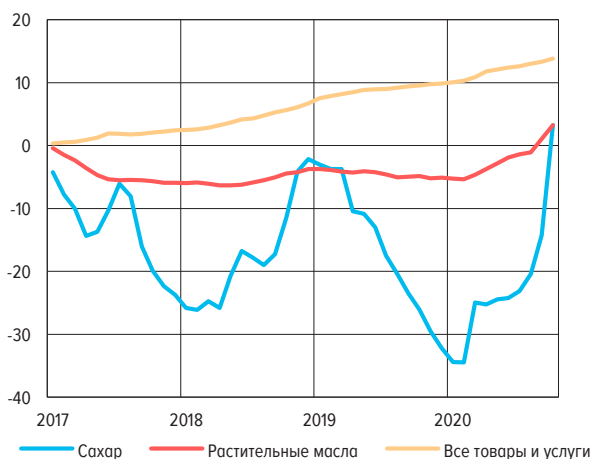


Источники: Росстат, расчеты Банка России.

ЦЕНЫ НА САХАР И РАСТИТЕЛЬНЫЕ МАСЛА

Рис. 4

ПРИРОСТ В % К ДЕКАБРЮ 2016 Г., SA

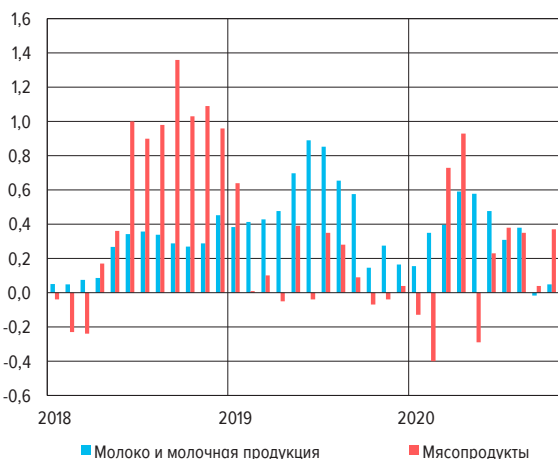


Источники: Росстат, расчеты Банка России.

ЦЕНЫ НА МОЛОЧНУЮ И МЯСНУЮ ПРОДУКЦИЮ

Рис. 5

ПРИРОСТ В % К ПРЕДЫДУЩЕМУ МЕСЯЦУ, SA



Источники: Росстат, расчеты Банка России.

Влияние динамики обменного курса рубля

Значимым фактором повышения инфляции оставалось ослабление рубля. Продолжилось увеличение годового темпа роста цен на непродовольственные товары, импортируемые либо с заметной импортной составляющей в затратах (табл. 2). В целом месячный прирост цен на непродовольственные товары составил 0,58% (SA), в том числе в подгруппе без учета нефтепродуктов – 0,64% (SA).

Как и в сентябре, увеличение годовых темпов удорожания импортных автомобилей внесло наибольший вклад в повышение годового роста цен на непродовольственные товары в целом.

Ослабление рубля стало дополнительным фактором повышения цен экспортного паритета зерновых и масличных культур наряду с ростом мировых цен на эти товары российского экспорта. Это поддерживало рост цен производителей на внутреннем рынке и потребительских цен на продукты переработки зерна и растительное масло (рис. 3).

Влияние предложения продовольствия

На ускорение удорожания подсолнечного масла повлияло уменьшение посевных площадей и урожая подсолнечника (после перепроизводства и падения рентабельности производителей в предыдущие годы).

Помимо подсолнечного масла, сокращение посевов и снижение урожая аграрного сырья отразились на продолжающемся восстановительном росте цен на сахар после их снижения на 30,77% в 2019 году. Уровни цен на сахар и растительные масла лишь в последние месяцы превысили значения декабря 2016 г.⁴ (рис. 4).

Напротив, расширение предложения продуктов питания животного происхождения как результат развития животноводства сдерживает рост цен на мясную и молочную

⁴ В 2017–2019 гг. в условиях высоких урожаев сахарной свеклы действовала тенденция к снижению цен на сахар.

ЦЕНЫ НА УСЛУГИ

ПРИРОСТ В % К ПРЕДЫДУЩЕМУ МЕСЯЦУ, SA

Рис. 6



Источник: Росстат.

ЦЕНЫ НА ОТДЕЛЬНЫЕ УСЛУГИ В 2020 Г.

ПРИРОСТ В % К СООТВЕТСТВУЮЩЕМУ МЕСЯЦУ ПРЕДЫДУЩЕГО ГОДА

Табл. 3

	Май	Июнь	Июль	Август	Сентябрь	Октябрь
АвиAPERелеты	6,24	-7,63	-11,72	-5,95	-10,7	-12,76
Внутренний туризм	2,7	0,59	0,51	1,24	0,46	0,51
Зарубежный туризм	-0,62	-2,5	-2,85	-2,75	-0,97	-0,18
Мобильная связь	9,9	9,88	9,94	9,47	8,08	6,52
Высшее образование	7,44	7,44	7,44	7,42	1,14	1,14

Источник: Росстат.

ЦЕНЫ НА ЖИЛИЩНЫЕ И КОММУНАЛЬНЫЕ УСЛУГИ

ПРИРОСТ В % К СООТВЕТСТВУЮЩЕМУ МЕСЯЦУ ПРЕДЫДУЩЕГО ГОДА

Рис. 7



Источник: Росстат.

продукцию. При этом динамика цен в октябре оказалась разнонаправленной: темпы роста цен на молоко и молочную продукцию (SA) сохранялись на невысоких уровнях, рост цен на мясопродукты ускорился после околонулевой динамики в сентябре (рис. 5).

Влияние кратковременных факторов, связанных с мерами по сдерживанию коронавирусной инфекции

Действующие ограничения на зарубежные поездки, а также ухудшение эпидемической ситуации, повлекшее за собой переход работников и учащихся на дистанционные режимы, обусловили сохранение неустойчивости в динамике цен на услуги. С одной стороны, рост издержек формировал повышательное давление на цены. С другой стороны, их рост сдерживался умеренной потребительской активностью, а также ограничениями на оказание ряда услуг. В октябре месячный темп прироста цен на услуги по сравнению с сентябрем увеличился (SA) (рис. 6).

Годовой темп прироста цен на услуги незначительно возрос (на 0,06 п.п., до 2,58%). Увеличились темпы роста цен на санаторно-оздоровительные, медицинские услуги. Продолжилось догоняющее повышение тарифов на коммунальные услуги (прирост на 0,07 п.п., до 3,58%) и жилищные услуги в регулируемом сегменте⁵ (на 0,15 п.п., до 3,98%), возросла стоимость аренды квартир (на 0,18 п.п., до 0,47%, рис. 7). Как и в сентябре, уменьшились годовые темпы удорожания услуг транспорта (за счет железнодорожных и воздушных перевозок), связи, образования, культуры.

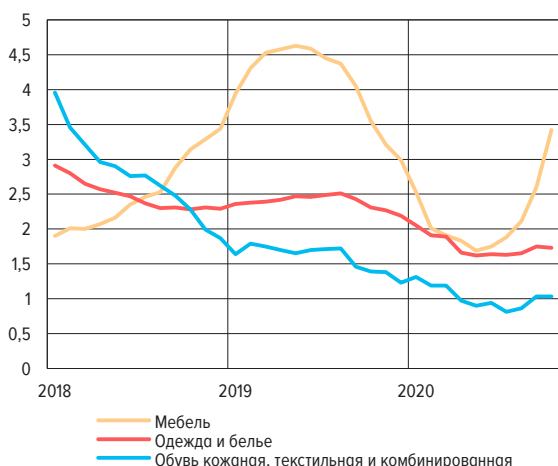
Влияние динамики спроса

Влияние проинфляционных факторов сдерживалось ослаблением спроса. Как показывают данные опросов, проводимых Банком России, уже с сентября предприятия роз-

⁵ Оплата жилья в домах государственного и муниципального жилищных фондов, плата за содержание и ремонт жилья и т.п.

**ЦЕНЫ НА ОТДЕЛЬНЫЕ НЕПРОДОВОЛЬСТВЕННЫЕ
ТОВАРЫ ДЛИТЕЛЬНОГО ПОЛЬЗОВАНИЯ**
ПРИРОСТ В % К СООТВЕТСТВУЮЩЕМУ МЕСЯЦУ ПРЕДЫДУЩЕГО ГОДА

Рис. 8



Источник: Росстат.

ИНФЛЯЦИЯ В ФЕДЕРАЛЬНЫХ ОКРУГАХ
ПРИРОСТ В % К СООТВЕТСТВУЮЩЕМУ МЕСЯЦУ ПРЕДЫДУЩЕГО ГОДА

Табл. 4

	Сентябрь 2020	Октябрь 2020	Изменение темпов прироста цен, октября к сентябрю 2020
СКФО	4,05	4,42	0,37
ДФО	3,96	4,21	0,25
ЮФО	3,67	4,20	0,53
ПФО	3,86	4,19	0,33
РФ	3,67	3,99	0,32
СЗФО	3,64	3,91	0,27
СФО	3,69	3,87	0,18
ЦФО	3,48	3,78	0,30
УФО	3,18	3,52	0,34

Источники: Росстат, расчеты Банка России.

ИНФЛЯЦИЯ В РЕГИОНАХ
ПРИРОСТ В % К СООТВЕТСТВУЮЩЕМУ МЕСЯЦУ ПРЕДЫДУЩЕГО ГОДА

Табл. 5

№*	Регион	Октябрь 2019	Сентябрь 2020	Октябрь 2020
Топ-5 регионов с наибольшей инфляцией в октябре 2020 года				
1 (3)	Республика Коми	4,16	4,89	5,91
2 (1)	Амурская область	5,04	5,59	5,76
3 (6)	Воронежская область	3,70	5,10	5,71
4 (11)	Саратовская область	3,24	5,25	5,62
5 (8)	Республика Бурятия	4,88	5,08	5,22
Топ-5 регионов с наименьшей инфляцией в октябре 2020 года				
78 (69)	г. Москва	3,95	3,19	3,21
79 (34)	Республика Саха	4,55	2,95	3,21
80 (68)	Тюменская область	2,45	2,72	3,11
81 (80)	Камчатский край	3,07	2,83	2,90
82 (82)	Чукотский автономный округ	4,77	1,99	2,10

* В скобках – позиция региона в сентябре 2020 года.

Источники: Росстат, расчеты Банка России.

ничной торговли в ряде федеральных округов отмечали снижение потребительского спроса после его некоторого оживления в июле-августе в условиях смягчения противоэпидемических ограничений. Это могло быть связано с исчерпанием эффектов государственных выплат населению и отложенных покупок. В октябре ожидания предприятий различных видов деятельности относительно изменения объемов производства и спроса ухудшились⁶.

Население придерживалось консервативной потребительской модели, по возможности экономя на покупках некоторых товаров длительного пользования. В октябре годовые темпы роста цен на одежду и обувь оставались стабильно невысокими, годовой рост цен на мебель, несмотря на ускорение, был заметно ниже 4% (рис. 8).

Инфляция в регионах

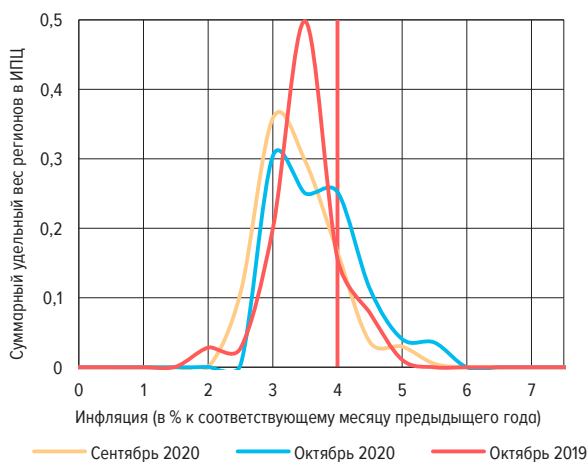
В октябре 2020 г. по сравнению с предыдущим месяцем годовая инфляция повысилась в абсолютном большинстве регионов (75 регионов, вес в ИПЦ – около 95%, табл. 1, 2). Годовые темпы удорожания продовольственных и непродовольственных товаров ускорились в большинстве регионов. При этом годовые темпы роста цен на услуги замедлились более чем в половине регионов (в 47 регионах наблюдалось замедление роста цен, в 34 регионах – ускорение). Наиболее разнородной оставалась динамика цен на продовольственные товары и услуги.

Повышение инфляции отмечалось во всех федеральных округах. Более всего она возросла в ЮФО. В первую очередь это объяснялось ускорением роста цен на продовольственные товары. Наибольший вклад в него внесла динамика цен на сахар (снижение предложения из-за сокращения посевов и закрытия заводов), мясопродукты (рост издержек производства, в том числе из-за ослабления рубля), а также на масло и жиры (снижение предложения на фоне сокращения посевов и урожайности).

⁶ Подробнее см. [Доклад о денежно-кредитной политике, № 4 \(32\), октябрь 2020. Приложение «Экономическая ситуация в регионах России».](#)

ДИНАМИКА РЕГИОНАЛЬНОГО РАСПРЕДЕЛЕНИЯ
ИНФЛЯЦИИ

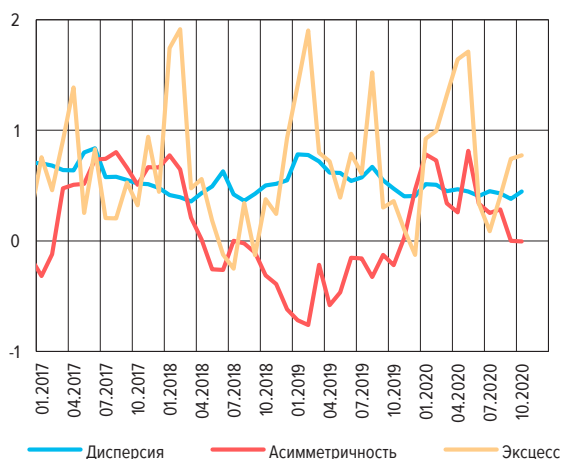
Рис. 9



Источники: Росстат, расчеты Банка России.

ХАРАКТЕРИСТИКИ РАСПРЕДЕЛЕНИЯ ИНФЛЯЦИИ
ПО РЕГИОНАМ

Рис. 10



Источники: Росстат, расчеты Банка России.

Наименьшее увеличение инфляции наблюдалось в СФО. Сдерживающее влияние на инфляцию в основном оказало замедление темпа прироста цен на услуги за счет динамики цен на воздушные перевозки (проведение различных акций для восстановления пассажиропотока) и услуги связи (эффект высокой базы и снижение спроса после ослабления ограничений). Кроме того, наблюдался сдержанный рост цен относительно общероссийской динамики на продовольственные товары (огурцы и помидоры) благодаря хорошему урожаю тепличных овощей.

Форма распределения региональной инфляции в октябре по сравнению с предыдущим месяцем изменилась, при этом в группе регионов с высокими темпами роста цен наблюдалось более быстрое ускорение инфляции, вызванное в основном ускорением роста цен на товары (рис. 9).

По сравнению с аналогичным периодом прошлого года региональная неоднородность инфляции сохраняется на более высоком уровне (инфляция по регионам в августе составила от 2,1 до 5,91%). Относительно прошлого месяца выросла дисперсия совокупного распределения всех товаров и услуг из-за утолщения «хвостов», что также подтверждается более высоким значением эксцесса (рис. 10).

Прогноз

В ближайшее время на ценовой динамике будут продолжать сказываться краткосрочные проинфляционные факторы, такие как эффект переноса валютного курса, мировые цены на продовольствие и ограничения со стороны предложения. При этом на среднесрочной перспективе более выраженным станет дезинфляционное влияние спроса, которое усиливается в связи с ухудшением эпидемической ситуации.

По прогнозу Банка России, годовая инфляция составит 3,9–4,2% в 2020 году. С учетом проводимой денежно-кредитной политики инфляция прогнозируется на уровне 3,5–4,0% в 2021 г. и будет находиться вблизи 4% в дальнейшем.

ПРИЛОЖЕНИЕ 1

ДИНАМИКА ПОТРЕБИТЕЛЬСКИХ ЦЕН
(%)

	Октябрь 2019	Ноябрь 2019	Декабрь 2019	Январь 2020	Февраль 2020	Март 2020	Апрель 2020	Май 2020	Июнь 2020	Июль 2020	Август 2020	Сентябрь 2020	Октябрь 2020
Темп прироста цен к соответствующему месяцу предыдущего года													
– все товары и услуги	3,75	3,53	3,04	2,42	2,31	2,54	3,09	3,02	3,21	3,37	3,58	3,67	3,99
– продовольственные товары	4,21	3,65	2,58	1,99	1,77	2,20	3,52	3,26	3,94	4,19	4,33	4,37	4,83
из них: плодоовощная продукция	3,43	2,76	-2,05	-2,58	-2,23	-1,89	3,98	1,59	6,01	7,62	9,75	9,84	8,96
– продовольственные товары без плодоовощной продукции	4,27	3,74	3,11	2,54	2,25	2,70	3,40	3,44	3,61	3,71	3,72	3,80	4,41
– непродовольственные товары	3,21	3,06	2,95	2,53	2,31	2,54	2,80	2,84	3,01	3,14	3,39	3,78	4,15
из них: непродовольственные товары без нефтепродуктов	3,46	3,29	3,14	2,71	2,42	2,66	2,99	3,08	3,22	3,25	3,52	3,94	4,38
– услуги	3,82	3,93	3,75	2,84	3,01	2,97	2,88	2,95	2,46	2,52	2,71	2,52	2,58
из них: услуги без ЖКХ	3,50	3,71	3,41	2,86	3,16	3,10	2,97	3,12	2,37	2,26	2,41	2,07	2,10
Базовая инфляция	3,68	3,48	3,13	2,66	2,40	2,61	2,86	2,85	2,89	2,95	3,11	3,27	3,58
Медиана	3,65	3,49	3,27	2,50	2,44	2,42	2,49	2,43	2,45	2,84	2,99	3,02	3,19
Прирост цен без 20% волатильных компонент	3,40	3,37	3,09	2,67	2,32	2,60	2,71	2,57	2,71	2,92	3,07	3,06	2,90
Среднегодовая инфляция	4,59	4,57	4,46	4,25	4,01	3,78	3,61	3,43	3,31	3,21	3,15	3,13	3,15
Темп прироста цен к предыдущему месяцу													
– все товары и услуги	0,13	0,28	0,36	0,40	0,33	0,55	0,83	0,27	0,22	0,35	-0,04	-0,07	0,43
– продовольственные товары	0,18	0,45	0,65	0,69	0,57	0,96	1,72	0,16	0,17	-0,07	-0,77	-0,41	0,62
из них: плодоовощная продукция	0,44	2,73	3,84	5,73	5,31	2,50	7,89	-0,37	-0,34	-2,48	-8,30	-6,22	-0,37
– продовольственные товары без плодоовощной продукции	0,15	0,21	0,30	0,11	-0,01	0,76	0,92	0,24	0,24	0,27	0,25	0,30	0,73
– непродовольственные товары	0,31	0,23	0,14	0,23	0,04	0,48	0,44	0,25	0,34	0,29	0,41	0,56	0,68
из них: непродовольственные товары без нефтепродуктов	0,31	0,23	0,14	0,23	0,04	0,48	0,44	0,25	0,34	0,29	0,41	0,56	0,68
– услуги	-0,18	0,11	0,24	0,24	0,37	0,09	0,12	0,46	0,12	0,99	0,37	-0,42	-0,13
из них: услуги без ЖКХ	0,31	0,23	0,14	0,23	0,04	0,48	0,44	0,25	0,34	0,29	0,41	0,56	0,68
Темп прироста цен к предыдущему месяцу, SA													
– все товары и услуги	0,16	0,19	0,10	0,17	0,22	0,52	0,81	0,28	0,27	0,18	0,38	0,25	0,47
– продовольственные товары	0,02	0,06	-0,01	0,00	0,17	0,72	1,54	0,21	0,42	0,46	0,37	0,19	0,46
из них: плодоовощная продукция	0,03	-0,13	-1,08	-0,33	1,32	0,44	6,79	-1,93	0,29	1,77	2,29	0,18	-0,74
– продовольственные товары без плодоовощной продукции	0,02	0,12	0,15	0,04	0,01	0,73	0,85	0,48	0,45	0,37	0,30	0,23	0,60
– непродовольственные товары	0,20	0,17	0,17	0,26	0,06	0,46	0,46	0,29	0,41	0,37	0,40	0,47	0,58
из них: непродовольственные товары без нефтепродуктов	0,21	0,16	0,18	0,26	0,07	0,52	0,57	0,33	0,33	0,29	0,43	0,53	0,64
– услуги	0,29	0,39	0,16	0,31	0,48	0,32	0,27	0,37	-0,11	-0,44	0,36	0,05	0,35
из них: услуги без ЖКХ	0,29	0,42	0,05	-0,12	0,55	0,30	0,24	0,42	-0,36	0,11	0,21	-0,15	0,35
Медиана	0,17	0,18	0,18	0,15	0,19	0,35	0,37	0,30	0,33	0,28	0,38	0,24	0,28
Прирост цен без 20% волатильных компонент	0,16	0,17	0,21	0,24	0,15	0,34	0,34	0,34	0,37	0,30	0,32	0,26	0,33

ПРИЛОЖЕНИЕ 2

ВСЕ ТОВАРЫ И УСЛУГИ
(%)

Рис. 1

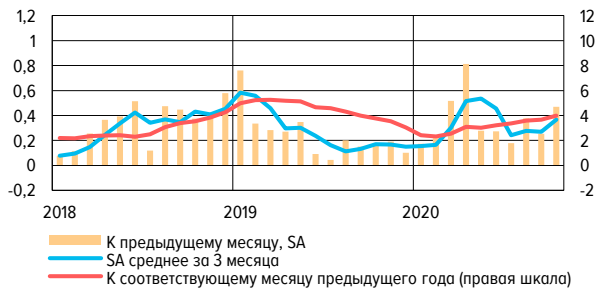
ВСЕ ТОВАРЫ И УСЛУГИ БЕЗ ПЛОДОВООЩНОЙ
ПРОДУКЦИИ, НЕФТЕПРОДУКТОВ И УСЛУГ ЖКХ
(%)

Рис. 5

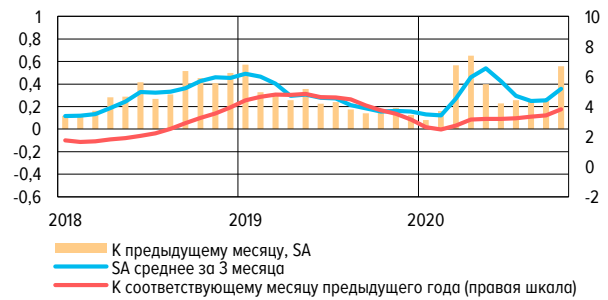
ПРОДОВОЛЬСТВЕННЫЕ ТОВАРЫ
(%)

Рис. 2

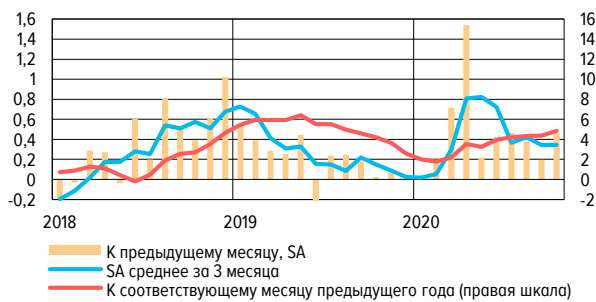
ПРОДОВОЛЬСТВЕННЫЕ ТОВАРЫ
БЕЗ ПЛОДОВООЩНОЙ ПРОДУКЦИИ
(%)

Рис. 6

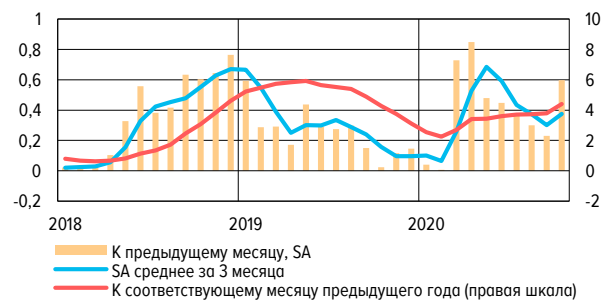
НЕПРОДОВОЛЬСТВЕННЫЕ ТОВАРЫ
(%)

Рис. 3

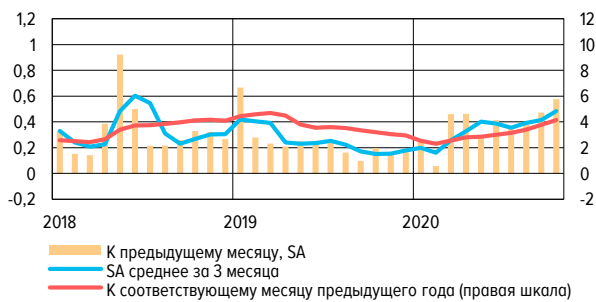
НЕПРОДОВОЛЬСТВЕННЫЕ ТОВАРЫ
БЕЗ НЕФТЕПРОДУКТОВ
(%)

Рис. 7

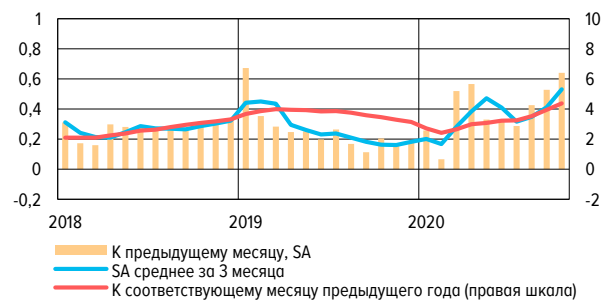
УСЛУГИ
(%)

Рис. 4

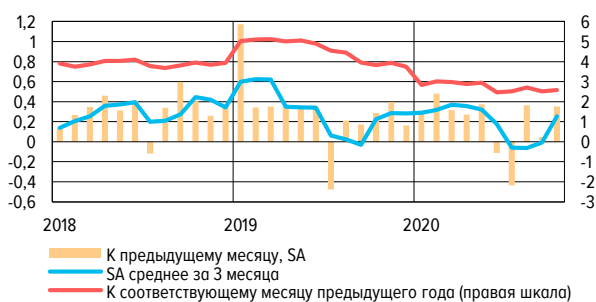
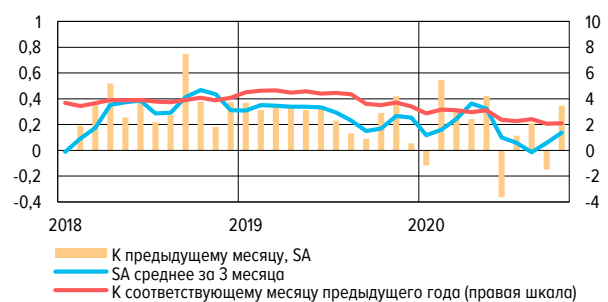
УСЛУГИ (КРОМЕ ЖИЛИЩНО-КОММУНАЛЬНЫХ)
(%)

Рис. 8



Дата отсечения данных – 10.11.2020.

Электронная версия [информационно-аналитического комментария](#) размещена на официальном сайте Банка России.

Предложения и замечания вы можете направить по адресу svc_analysis@cbr.ru.

Материал подготовлен Департаментом денежно-кредитной политики.

Фото на обложке: А. Потапов, Банк России

107016, Москва, ул. Неглинная, 12

Официальный сайт Банка России: www.cbr.ru

© Центральный банк Российской Федерации, 2020