



Банк России



Ноябрь 2022

# КРЕДИТОВАНИЕ СУБЪЕКТОВ МАЛОГО И СРЕДНЕГО ПРЕДПРИНИМАТЕЛЬСТВА

Статистический бюллетень

Москва  
2023

# ОГЛАВЛЕНИЕ

<b>КОММЕНТАРИИ К АКТУАЛЬНЫМ СТАТИСТИЧЕСКИМ ДАННЫМ .....</b>	<b>3</b>
Таблица 1. Кредиты, предоставленные субъектам МСП.....	5
Таблица 2. Показатели прироста объема и количества кредитов, предоставленных субъектам МСП, а также количества субъектов МСП, получивших кредит в отчетном месяце.....	6
Таблица 3. Задолженность по кредитам, предоставленным субъектам МСП .....	7
Таблица 4. Показатели прироста задолженности по кредитам, предоставленным субъектам МСП, и доли задолженности по кредитам, предоставленным субъектам МСП, в общей сумме предоставленных ЮЛ и ИП кредитов .....	8
Таблица 4.1. Количество кредитов субъектов МСП, по которым имеется задолженность, и количество субъектов МСП, имеющих задолженность, а также соответствующие показатели прироста .....	9
Таблица 5. Средневзвешенные процентные ставки и структура оборота по срочности по кредитам, предоставленным субъектам МСП – нефинансовым организациям .....	10
Таблица 6. Объем кредитов, предоставленных субъектам МСП за ноябрь 2022 года (разрез по федеральным округам) .....	11
Таблица 7. Задолженность по кредитам, предоставленным субъектам МСП, 01.12.2022 (разрез по федеральным округам) .....	11
Таблица 8. Просроченная задолженность по кредитам, предоставленным субъектам МСП, 01.12.2022 (разрез по федеральным округам) .....	11
Таблица 9. Кредиты, предоставленные субъектам МСП (региональный разрез) за ноябрь 2022 года.....	12
Таблица 10. Средневзвешенные процентные ставки по кредитам в рублях, предоставленным нефинансовым организациям – субъектам МСП, за ноябрь 2022 года (разрез по федеральным округам) .....	14
Таблица 11. Средневзвешенные процентные ставки по кредитам в рублях, предоставленным нефинансовым организациям – субъектам МСП, за ноябрь 2022 года (разрез по разделам ОКВЭД 2).....	14
Рисунок 1. Динамика объема кредитов, предоставленных субъектам МСП.....	15
Рисунок 2. Средний размер кредита.....	15
Рисунок 3. Объем кредитов, предоставленных субъектам МСП, в рублях и иностранной валюте, по разделам ОКВЭД 2, ноябрь 2022 года.....	15
Рисунок 4. Динамика задолженности по кредитам, предоставленным субъектам МСП.....	16
Рисунок 5. Доля задолженности субъектов МСП в общей сумме задолженности по кредитам, предоставленным ЮЛ и ИП .....	16
Рисунок 6. Задолженность по кредитам, предоставленным субъектам МСП, в рублях и иностранной валюте, по разделам ОКВЭД 2, 01.12.2022 .....	16
Рисунок 7. Доля просроченной задолженности в общей сумме задолженности .....	17
Рисунок 8. Количество заемщиков, имеющих просроченную задолженность .....	17
Рисунок 9. Количество субъектов МСП, имеющих задолженность (включая просроченную), и их доля от общего числа субъектов МСП, по типам предприятий .....	17

Рисунок 10. Динамика средневзвешенных процентных ставок по кредитам в рублях, предоставленным субъектам МСП – нефинансовым организациям .....	18
Рисунок 11. Спред между процентными ставками по кредитам в рублях субъектам МСП – нефинансовым организациям и кредитам прочим нефинансовым организациям .....	18
Рисунок 12. Объем кредитов, предоставленных субъектам МСП, в рублях и иностранной валюте, и годовой темп прироста, ноябрь 2022 года (разрез по федеральным округам) .....	18
Рисунок 13. Задолженность по кредитам, предоставленным субъектам МСП, в рублях и иностранной валюте, и годовой темп прироста, 01.12.2022 (разрез по федеральным округам) .....	19
Рисунок 14. Просроченная задолженность по кредитам, предоставленным субъектам МСП, в рублях и иностранной валюте, и годовой темп прироста, 01.12.2022 (разрез по федеральным округам) .....	19
Рисунок 15. Доля просроченной задолженности в общей сумме задолженности по кредитам заемщиков – субъектов МСП, 01.12.2022 (в разрезе федеральных округов).....	19
Рисунок 16. Доля задолженности субъектов МСП в общей сумме задолженности по кредитам, предоставленным ЮЛ и ИП, 01.12.2022 (в разрезе федеральных округов).....	20
Рисунок 17. Средневзвешенные процентные ставки по краткосрочным кредитам в рублях, предоставленным нефинансовым организациям – субъектам МСП (разрез по федеральным округам), ноябрь 2022 года .....	20
Рисунок 18. Средневзвешенные процентные ставки по долгосрочным кредитам в рублях, предоставленным нефинансовым организациям – субъектам МСП (разрез по федеральным округам), ноябрь 2022 года .....	20

Материал подготовлен Департаментом статистики.  
При использовании материалов выпуска ссылка на Банк России обязательна.

Фото на обложке: Shutterstock/FOTODOM  
107016, Москва, ул. Неглинная, 12  
Официальный сайт Банка России: [www.cbr.ru](http://www.cbr.ru)

© Центральный банк Российской Федерации, 2023

## КОММЕНТАРИИ К АКТУАЛЬНЫМ СТАТИСТИЧЕСКИМ ДАННЫМ<sup>1</sup>

*Объем кредитов, предоставленных субъектам МСП*, в ноябре 2022 г. снизился на 13,0% по сравнению с октябрём и составил 962 млрд руб., однако был на 2,6% выше аналогичного показателя годом ранее. В ноябре количество предоставленных субъектам МСП кредитов возросло на 10% по сравнению с октябрём (на 1,25% меньше, чем в ноябре 2021 г.) и составило 204 944. Количество субъектов МСП, получивших кредит, составило 181 139, что на 8,7% больше, чем в предыдущем месяце (на 0,48% меньше, чем в ноябре 2021 г.).

*Средний размер кредита, предоставленного заемщику – субъекту МСП*, заметно уменьшился – до 4,7 млн руб. (на 1,2 млн руб. по сравнению с октябрём), но превысил уровень ноября 2021 г. (4,5 млн рублей). Для сравнения: средний размер кредита заемщиков, не являющихся субъектами МСП, составил 247,5 млн рублей.

*В структуре кредитов, предоставленных субъектам МСП*, в ноябре 2022 г. наибольший удельный вес приходился на кредиты заемщикам, осуществляющим следующие виды деятельности<sup>2</sup>: «Торговля оптовая и розничная; ремонт автотранспортных средств и мотоциклов» – 36,4%, «Деятельность профессиональная, научная и техническая» – 13,1%, «Строительство» – 12,1%, «Обрабатывающие производства» – 11,4%.

*Средневзвешенная процентная ставка по краткосрочным кредитам* (на срок до 1 года) субъектам МСП в рублях в ноябре 2022 г. снизилась на 0,07 п.п. по сравнению с предыдущим месяцем и составила 10,16% годовых, средневзвешенная процентная ставка по долгосрочным кредитам (на срок свыше 1 года) снизилась на 0,43 п.п., до 10,05% годовых. Наиболее низкие процентные ставки наблюдались по краткосрочным и долгосрочным кредитам, предоставленным заемщикам, деятельность которых относится к области «Сельское, лесное хозяйство, охота, рыболовство и рыбоводство»<sup>2</sup>, что связано с широким применением программ льготного кредитования в данной сфере.

*Задолженность по кредитам, предоставленным субъектам МСП*, на 01.12.2022 составила 9305 млрд рублей, годовой темп ее прироста был равен 30,6%. Всего по состоянию на 01.12.2022 кредиты имеют 480 277 субъектов МСП. Доля задолженности по кредитам, предоставленным субъектам МСП, в общей сумме задолженности ЮЛ и ИП возросла на 0,3 п.п. по сравнению с октябрём 2022 г. и на 01.12.2022 составила 18,9%. Доля субъектов МСП, имеющих задолженность, в общей численности субъектов МСП в ноябре составила 8,1% (на 01.12.2021 – 7,1%).

*В структуре задолженности по видам деятельности по состоянию на 01.12.2022* преобладали «Деятельность профессиональная, научная и техническая» – 20,0%, «Деятельность по операциям с недвижимым имуществом» – 17,5%, «Строительство» – 16,4% и «Торговля оптовая и розничная; ремонт автотранспортных средств и мотоциклов» – 13,1%.

*Просроченная задолженность по кредитам, предоставленным субъектам МСП*, на 01.12.2022 составила 543 млрд руб., сократившись по сравнению с предыдущим годом на 12,9%. Доля просроченной задолженности в общей сумме задолженности имеет тенденцию к снижению (5,8% на 01.12.2022; 8,7% на 01.12.2021).

<sup>1</sup> Статистическая информация сформирована на основе детальных данных отчетности кредитных организаций по форме 0409303 «Сведения о ссудах, предоставленных юридическим лицам». Актуальная статистическая информация о кредитовании субъектов МСП размещается на официальном сайте Банка России в разделе «Документы и данные / Статистика / Наборы статистических данных / Банковский сектор» в подразделах [Сведения о размещенных и привлеченных средствах](#) и [Процентные ставки по кредитам и депозитам и структура кредитов и депозитов по срочности](#) в соответствии с [Календарем публикации официальной статистической информации](#). Методологические комментарии о формировании статистических показателей расположены в подразделах [Сведения о размещенных и привлеченных средствах](#) и [Процентные ставки по кредитам и депозитам и структура кредитов и депозитов по срочности](#).

<sup>2</sup> Виды деятельности соответствуют разделам ОКВЭД 2.

*В региональном разрезе* наибольший объем кредитов в ноябре 2022 г. был предоставлен заемщикам – субъектам МСП Центрального федерального округа – 385 млрд руб., из них заемщикам г. Москвы – 233 млрд рублей.

Годовой темп прироста задолженности по кредитам МСП по состоянию на 01.12.2022 был положительным во всех федеральных округах и составил от 12,9% в Дальневосточном федеральном округе до 49,1% в Северо-Западном федеральном округе. На 01.12.2022 в Приволжском федеральном округе отмечался прирост просроченной задолженности (на 4,5%) относительно 01.12.2021, вызванный в большей степени изменением состава субъектов МСП. Наибольшая доля просроченной задолженности в общей сумме задолженности по кредитам, предоставленным субъектам МСП, наблюдалась в Северо-Кавказском федеральном округе (11,4%), в этом же регионе наиболее высокой была и доля задолженности субъектов МСП в общей сумме задолженности по кредитам ЮЛ и ИП (40,4%).

## КРЕДИТЫ, ПРЕДОСТАВЛЕННЫЕ СУБЪЕКТАМ МСП

Табл. 1

Отчетный период	Объем кредитов, предоставленных субъектам МСП, млн руб.			Количество кредитов, предоставленных субъектам МСП, в рублях и иностранной валюте, ед.	Средний размер кредита субъектов МСП, млн руб.	Количество субъектов МСП, получивших кредит в отчетном месяце, ед.
	всего	в том числе в рублях	в том числе в иностранной валюте			
Январь 2020 г.	441 552	431 224	10 328	106 260	4,2	96 375
Февраль 2020 г.	550 189	544 791	5 397	116 027	4,7	103 771
Март 2020 г.	715 515	713 119	2 396	126 379	5,7	111 613
Апрель 2020 г.	507 464	499 653	7 812	102 920	4,9	92 314
Май 2020 г.	447 268	444 963	2 305	110 820	4,0	98 500
Июнь 2020 г.	606 903	603 970	2 933	190 610	3,2	160 703
Июль 2020 г.	650 851	647 906	2 945	246 387	2,6	211 328
Август 2020 г.	698 027	639 099	58 928	272 036	2,6	236 835
Сентябрь 2020 г.	761 853	758 245	3 609	258 262	2,9	228 413
Октябрь 2020 г.	686 442	683 082	3 360	204 217	3,4	183 958
Ноябрь 2020 г.	640 550	637 060	3 490	165 944	3,9	149 883
Декабрь 2020 г.	942 038	932 141	9 897	121 624	7,7	107 899
Январь 2021 г.	468 978	465 120	3 858	99 650	4,7	91 562
Февраль 2021 г.	658 185	656 184	2 001	116 745	5,6	105 429
Март 2021 г.	875 105	858 647	16 458	142 806	6,1	126 949
Апрель 2021 г.	934 415	928 361	6 054	154 554	6,0	136 910
Май 2021 г.	766 272	759 359	6 913	143 737	5,3	129 248
Июнь 2021 г.	1 056 490	1 043 151	13 339	158 068	6,7	140 758
Июль 2021 г.	830 282	827 445	2 837	157 030	5,3	140 187
Август 2021 г.	830 330	829 537	794	163 271	5,1	145 358
Сентябрь 2021 г.	941 603	930 287	11 316	174 394	5,4	154 833
Октябрь 2021 г.	976 416	941 224	35 193	183 346	5,3	162 590
Ноябрь 2021 г.	938 151	935 611	2 540	207 532	4,5	182 013
Декабрь 2021 г.	1 336 357	1 328 458	7 899	224 239	6,0	195 900
Январь 2022 г.	800 529	798 524	2 006	181 204	4,4	163 871
Февраль 2022 г.	964 639	960 168	4 471	201 384	4,8	179 660
Март 2022 г.	816 031	815 581	450	171 437	4,8	157 676
Апрель 2022 г.	808 912	784 373	24 539	166 472	4,9	151 661
Май 2022 г.	676 283	663 850	12 433	167 614	4,0	152 422
Июнь 2022 г.	944 500	944 318	182	182 677	5,2	163 929
Июль 2022 г.	926 997	836 025	90 972	178 479	5,2	159 839
Август 2022 г.	959 111	921 727	37 384	186 475	5,1	166 101
Сентябрь 2022 г.	1 092 805	1 034 826	57 979	191 067	5,7	169 874
Октябрь 2022 г.	1 105 843	1 105 443	400	186 379	5,9	166 647
Ноябрь 2022 г.	962 414	962 242	172	204 944	4,7	181 139

ПОКАЗАТЕЛИ ПРИРОСТА ОБЪЕМА И КОЛИЧЕСТВА КРЕДИТОВ, ПРЕДОСТАВЛЕННЫХ СУБЪЕКТАМ МСП,  
А ТАКЖЕ КОЛИЧЕСТВА СУБЪЕКТОВ МСП, ПОЛУЧИВШИХ КРЕДИТ В ОТЧЕТНОМ МЕСЯЦЕ  
(%)

Табл. 2

Отчетный период	Темп прироста объема кредитов, предоставленных субъектам МСП, к соответствующему периоду предыдущего года			Темп прироста количества кредитов, предоставленных субъектам МСП, в рублях и иностранной валюте, к соответствующему периоду предыдущего года	Темп прироста количества субъектов МСП, получивших кредит в отчетном месяце, к соответствующему периоду предыдущего года
	всего	в том числе в рублях	в том числе в иностранной валюте		
Январь 2020 г.	-2,5	2,1	-66,2	45,8	47,2
Февраль 2020 г.	14,1	22,7	-85,8	41,7	43,1
Март 2020 г.	18,4	26,0	-93,8	36,2	38,3
Апрель 2020 г.	-26,1	-22,3	-82,2	2,8	5,8
Май 2020 г.	-23,6	-14,2	-96,6	14,6	15,5
Июнь 2020 г.	-10,8	6,1	-97,4	93,9	85,5
Июль 2020 г.	-23,8	-15,2	-96,7	141,4	135,8
Август 2020 г.	25,0	14,7	5649,1	172,4	168,8
Сентябрь 2020 г.	24,2	24,4	-12,4	144,9	145,7
Октябрь 2020 г.	1,7	9,7	-93,5	79,1	82,7
Ноябрь 2020 г.	-21,8	-22,1	149,1	41,9	44,2
Декабрь 2020 г.	16,0	15,2	201,0	-2,2	-0,4
Январь 2021 г.	6,2	7,9	-62,6	-6,2	-5,0
Февраль 2021 г.	19,6	20,4	-62,9	0,6	1,6
Март 2021 г.	22,3	20,4	586,9	13,0	13,7
Апрель 2021 г.	84,1	85,8	-22,5	50,2	48,3
Май 2021 г.	71,3	70,7	199,9	29,7	31,2
Июнь 2021 г.	74,1	72,7	354,8	-17,1	-12,4
Июль 2021 г.	27,6	27,7	-3,7	-36,3	-33,7
Август 2021 г.	19,0	29,8	-98,7	-40,0	-38,6
Сентябрь 2021 г.	23,6	22,7	213,5	-32,5	-32,2
Октябрь 2021 г.	42,2	37,8	947,4	-10,2	-11,6
Ноябрь 2021 г.	46,5	46,9	-27,2	25,1	21,4
Декабрь 2021 г.	41,9	42,5	-20,2	84,4	81,6
Январь 2022 г.	70,7	71,7	-48,0	81,8	79,0
Февраль 2022 г.	46,6	46,3	123,4	72,5	70,4
Март 2022 г.	-6,8	-5,0	-97,3	20,0	24,2
Апрель 2022 г.	-13,4	-15,5	305,3	7,7	10,8
Май 2022 г.	-11,7	-12,6	79,8	16,6	17,9
Июнь 2022 г.	-10,6	-9,5	-98,6	15,6	16,5
Июль 2022 г.	11,6	1,0	3106,6	13,7	14,0
Август 2022 г.	15,5	11,1	4608,3	14,2	14,3
Сентябрь 2022 г.	16,1	11,2	412,4	9,6	9,7
Октябрь 2022 г.	13,3	17,4	-98,9	1,7	2,5
Ноябрь 2022 г.	2,6	2,8	-93,2	-1,2	-0,5

ЗАДОЛЖЕННОСТЬ ПО КРЕДИТАМ, ПРЕДОСТАВЛЕННЫМ СУБЪЕКТАМ МСП  
(МЛН РУБ.)

Табл. 3

Отчетная дата	Задолженность по кредитам, предоставленным субъектам МСП			в том числе просроченная		
	всего	в том числе в рублях	в том числе в иностранной валюте	всего	в том числе в рублях	в том числе в иностранной валюте
01.02.2020	4 751 904	4 571 700	180 204	571 929	547 101	24 828
01.03.2020	4 785 825	4 590 731	195 095	573 580	547 072	26 508
01.04.2020	4 949 781	4 722 960	226 822	580 416	549 683	30 733
01.05.2020	5 009 915	4 789 898	220 017	583 373	554 448	28 925
01.06.2020	5 062 360	4 842 387	219 973	587 794	559 463	28 331
01.07.2020	5 174 311	4 956 046	218 265	581 460	552 104	29 356
01.08.2020	5 288 407	5 064 381	224 026	582 544	560 510	22 034
01.09.2020	5 221 983	4 949 411	272 571	638 382	618 779	19 603
01.10.2020	5 432 588	5 150 113	282 475	629 431	614 180	15 252
01.11.2020	5 544 733	5 266 442	278 290	625 086	611 199	13 888
01.12.2020	5 659 621	5 390 297	269 324	636 303	622 808	13 495
01.01.2021	5 811 435	5 547 669	263 766	640 707	627 450	13 257
01.02.2021	5 887 161	5 622 069	265 092	642 068	634 067	8 001
01.03.2021	6 049 705	5 791 656	258 048	640 910	633 121	7 789
01.04.2021	6 162 903	5 896 096	266 807	642 327	634 330	7 997
01.05.2021	6 252 198	5 983 572	268 626	644 698	636 849	7 849
01.06.2021	6 437 525	6 166 313	271 212	643 147	635 325	7 822
01.07.2021	6 841 571	6 573 874	267 697	645 729	638 094	7 636
01.08.2021	6 133 706	5 951 996	181 710	610 716	596 574	14 143
01.09.2021	6 413 306	6 179 048	234 258	614 742	600 178	14 564
01.10.2021	6 643 677	6 398 579	245 098	607 864	594 084	13 780
01.11.2021	6 885 773	6 619 739	266 033	611 095	596 297	14 798
01.12.2021	7 127 145	6 847 522	279 623	622 803	602 136	20 668
01.01.2022	7 410 490	7 142 823	267 667	609 950	584 333	25 617
01.02.2022	7 605 849	7 326 317	279 533	615 934	589 963	25 971
01.03.2022	7 926 654	7 642 436	284 219	617 359	591 141	26 218
01.04.2022	8 068 163	7 785 369	282 794	607 003	588 661	18 342
01.05.2022	8 236 452	8 004 524	231 929	608 950	594 288	14 662
01.06.2022	8 391 775	8 172 252	219 523	612 019	600 247	11 772
01.07.2022	8 581 216	8 410 564	170 652	592 143	583 067	9 076
01.08.2022	7 951 458	7 783 963	167 495	525 101	515 371	9 730
01.09.2022	8 325 863	8 127 871	197 992	527 459	518 008	9 452
01.10.2022	8 698 091	8 457 484	240 607	522 838	514 306	8 532
01.11.2022	9 021 633	8 832 449	189 184	528 968	527 259	1 709
01.12.2022	9 304 575	9 115 833	188 742	542 518	540 812	1 706



Табл. 4

ПОКАЗАТЕЛИ ПРИРОСТА ЗАДОЛЖЕННОСТИ ПО КРЕДИТАМ, ПРЕДОСТАВЛЕННЫМ СУБЪЕКТАМ МСП,  
И ДОЛИ ЗАДОЛЖЕННОСТИ ПО КРЕДИТАМ, ПРЕДОСТАВЛЕННЫМ СУБЪЕКТАМ МСП, В ОБЩЕЙ СУММЕ  
ПРЕДОСТАВЛЕННЫХ ЮЛ И ИП КРЕДИТОВ

Отчетная дата	Темп прироста задолженности по кредитам, предоставленным субъектам МСП, к соответствующему периоду предыдущего года, %			Доля задолженности по кредитам, предоставленным субъектам МСП, в общей сумме задолженности по предоставленным ЮЛ и ИП кредитам, %		
	всего	в том числе в рублях	в том числе в иностранной валюте	всего	в том числе в рублях	в том числе в иностранной валюте
01.02.2020	9,6	10,9	-15,5	14,3	16,6	3,3
01.03.2020	10,5	11,2	-2,9	14,3	16,6	3,3
01.04.2020	12,7	12,5	17,4	14,0	16,5	3,4
01.05.2020	10,4	10,2	17,3	14,1	16,4	3,5
01.06.2020	10,4	9,9	22,1	14,4	16,7	3,6
01.07.2020	12,3	11,7	27,2	14,7	17,0	3,6
01.08.2020	14,0	13,3	30,8	14,7	17,1	3,5
01.09.2020	25,7	23,0	107,7	14,3	16,5	4,2
01.10.2020	26,5	23,8	110,3	14,6	17,0	4,0
01.11.2020	26,2	25,0	54,0	14,7	17,1	4,0
01.12.2020	20,4	19,2	51,5	15,0	17,4	4,0
01.01.2021	22,6	21,4	55,6	15,6	18,1	4,0
01.02.2021	23,9	23,0	47,1	15,7	18,3	3,9
01.03.2021	26,4	26,2	32,3	16,2	18,8	3,9
01.04.2021	24,5	24,8	17,6	16,3	18,9	4,1
01.05.2021	24,8	24,9	22,1	16,3	18,8	4,1
01.06.2021	27,2	27,3	23,3	16,6	19,0	4,3
01.07.2021	32,2	32,6	22,6	17,5	19,8	4,5
01.08.2021	16,0	17,5	-18,9	15,4	17,6	3,0
01.09.2021	22,8	24,8	-14,1	15,8	18,0	3,7
01.10.2021	22,3	24,2	-13,2	16,2	18,4	3,9
01.11.2021	24,2	25,7	-4,4	16,5	18,6	4,4
01.12.2021	25,9	27,0	3,8	16,8	19,0	4,3
01.01.2022	27,5	28,8	1,5	17,3	19,7	4,1
01.02.2022	29,2	30,3	5,4	17,6	20,1	4,1
01.03.2022	31,0	32,0	10,1	17,6	20,3	3,9
01.04.2022	30,9	32,0	6,0	17,9	20,5	4,0
01.05.2022	31,7	33,8	-13,7	18,4	20,6	3,9
01.06.2022	30,4	32,5	-19,1	19,0	21,0	4,3
01.07.2022	25,4	27,9	-36,3	19,7	21,3	4,2
01.08.2022	29,6	30,8	-7,8	17,8	19,4	3,7
01.09.2022	29,8	31,5	-15,5	18,1	19,5	4,6
01.10.2022	30,9	32,2	-1,8	18,6	19,8	6,1
01.11.2022	31,0	33,4	-28,9	18,6	19,9	4,7
01.12.2022	30,6	33,1	-32,5	18,9	20,2	4,7

## КОЛИЧЕСТВО КРЕДИТОВ СУБЪЕКТОВ МСП, ПО КОТОРЫМ ИМЕЕТСЯ ЗАДОЛЖЕННОСТЬ, И КОЛИЧЕСТВО СУБЪЕКТОВ МСП, ИМЕЮЩИХ ЗАДОЛЖЕННОСТЬ, А ТАКЖЕ СООТВЕТСТВУЮЩИЕ ПОКАЗАТЕЛИ ПРИРОСТА

Табл. 4.1

Отчетная дата	Количество кредитов субъектов МСП, по которым имеется задолженность, ед.	в том числе просроченная	Количество субъектов МСП, имеющих задолженность, ед.	в том числе просроченную	Темп прироста к соответствующему периоду предыдущего года, %			
					количества кредитов субъектов МСП, по которым имеется задолженность	в том числе просроченная	количества субъектов МСП, имеющих задолженность	в том числе просроченную
01.02.2020	434 000	37 740	281 965	25 909	20,3	-5,1	21,0	2,4
01.03.2020	447 228	39 949	289 610	27 787	23,7	-6,6	23,1	-0,9
01.04.2020	460 880	39 721	296 878	27 453	24,2	-2,1	23,2	4,5
01.05.2020	469 397	37 739	300 812	25 916	23,2	-8,9	22,1	-4,1
01.06.2020	480 086	48 973	308 351	35 350	24,3	18,2	23,8	31,0
01.07.2020	562 339	44 402	358 840	31 618	43,1	6,1	41,7	14,2
01.08.2020	624 055	43 013	405 389	30 360	57,1	3,1	58,5	10,2
01.09.2020	651 564	39 179	427 497	27 156	66,2	6,4	69,0	10,1
01.10.2020	679 041	40 384	450 171	28 070	69,3	6,9	74,2	9,4
01.11.2020	690 002	42 475	460 448	29 406	67,8	17,5	73,4	21,1
01.12.2020	695 608	46 111	464 934	32 164	64,0	25,0	68,9	28,5
01.01.2021	694 291	43 655	464 824	29 862	63,6	22,9	68,9	23,8
01.02.2021	702 657	47 761	470 890	33 055	61,9	26,6	67,0	27,6
01.03.2021	714 591	48 941	477 612	33 945	59,8	22,5	64,9	22,2
01.04.2021	675 708	49 496	442 231	34 177	46,6	24,6	49,0	24,5
01.05.2021	544 653	52 093	349 598	36 179	16,0	38,0	16,2	39,6
01.06.2021	549 930	54 512	353 316	37 950	14,5	11,3	14,6	7,4
01.07.2021	566 158	56 041	362 985	38 743	0,7	26,2	1,2	22,5
01.08.2021	567 585	49 937	363 480	33 739	-9,0	16,1	-10,3	11,1
01.09.2021	582 329	51 511	371 785	34 678	-10,6	31,5	-13,0	27,7
01.10.2021	601 618	52 811	383 582	35 664	-11,4	30,8	-14,8	27,1
01.11.2021	619 946	52 491	394 201	35 085	-10,2	23,6	-14,4	19,3
01.12.2021	649 879	56 498	408 744	38 121	-6,6	22,5	-12,1	18,5
01.01.2022	671 590	53 933	420 508	35 754	-3,3	23,5	-9,5	19,7
01.02.2022	688 762	60 224	430 949	40 628	-2,0	26,1	-8,5	22,9
01.03.2022	713 973	68 939	445 415	47 688	-0,1	40,9	-6,7	40,5
01.04.2022	705 626	65 561	439 795	44 441	4,4	32,5	-0,6	30,0
01.05.2022	709 562	63 727	439 517	43 130	30,3	22,3	25,7	19,2
01.06.2022	713 258	65 410	440 526	44 605	29,7	20,0	24,7	17,5
01.07.2022	726 986	66 846	447 777	45 957	28,4	19,3	23,4	18,6
01.08.2022	719 989	57 829	441 498	39 679	26,9	15,8	21,5	17,6
01.09.2022	736 404	58 831	450 754	40 345	26,5	14,2	21,2	16,3
01.10.2022	754 343	62 951	462 520	43 507	25,4	19,2	20,6	22,0
01.11.2022	762 660	69 509	467 887	47 255	23,0	32,4	18,7	34,7
01.12.2022	784 318	72 770	480 277	48 739	20,7	28,8	17,5	27,9

СРЕДНЕВЗВЕШЕННЫЕ ПРОЦЕНТНЫЕ СТАВКИ И СТРУКТУРА ОБОРОТА ПО СРОЧНОСТИ ПО КРЕДИТАМ,  
ПРЕДОСТАВЛЕННЫМ СУБЪЕКТАМ МСП – НЕФИНАНСОВЫМ ОРГАНИЗАЦИЯМ

Табл. 5

Отчетный период	Структура оборота по срочности, %		Средневзвешенная процентная ставка, %		Спред между процентными ставками по кредитам субъектам МСП – не- финансовым организациям и прочим нефинансовым организациям, п.п.	
	до 1 года, включая «до востребования»	свыше 1 года	до 1 года, включая «до востребования»	свыше 1 года	до 1 года, включая «до востребования»	свыше 1 года
Январь 2020 г.	51,65	48,35	10,42	9,53	3,21	1,44
Февраль 2020 г.	53,24	46,76	9,84	9,49	2,66	1,89
Март 2020 г.	51,94	48,06	9,38	9,23	1,79	1,35
Апрель 2020 г.	43,73	56,27	9,86	9,91	2,42	1,41
Май 2020 г.	48,62	51,38	9,74	9,41	2,78	1,66
Июнь 2020 г.	58,20	41,80	9,36	7,04	2,83	-0,12
Июль 2020 г.	53,84	46,16	7,48	7,94	1,45	0,71
Август 2020 г.	53,94	46,06	6,77	7,92	0,92	1,18
Сентябрь 2020 г.	54,24	45,76	6,98	8,06	1,03	1,65
Октябрь 2020 г.	51,72	48,28	7,95	8,15	2,25	1,49
Ноябрь 2020 г.	48,14	51,86	8,29	7,91	2,66	1,99
Декабрь 2020 г.	46,37	53,63	8,12	7,57	2,19	1,09
Январь 2021 г.	50,55	49,45	8,26	7,36	2,47	0,57
Февраль 2021 г.	51,91	48,09	8,04	7,42	2,36	0,31
Март 2021 г.	52,73	47,27	7,99	7,55	2,32	0,80
Апрель 2021 г.	51,56	48,44	8,27	7,46	2,51	0,60
Май 2021 г.	55,89	44,11	8,34	7,65	2,17	0,67
Июнь 2021 г.	51,05	48,95	8,36	8,49	2,06	1,32
Июль 2021 г.	48,03	51,97	8,84	8,41	1,87	1,12
Август 2021 г.	52,91	47,09	9,16	9,41	1,41	1,39
Сентябрь 2021 г.	51,57	48,43	9,10	9,26	1,35	1,37
Октябрь 2021 г.	48,08	51,92	9,46	9,51	1,53	1,29
Ноябрь 2021 г.	52,05	47,95	9,19	8,67	0,89	0,23
Декабрь 2021 г.	46,10	53,90	9,66	9,67	0,78	1,35
Январь 2022 г.	61,75	38,25	11,10	10,04	1,63	0,46
Февраль 2022 г.	71,53	28,47	11,53	11,18	0,10	0,87
Март 2022 г.	57,04	42,96	13,33	12,91	-7,81	-0,47
Апрель 2022 г.	65,91	34,09	13,64	13,11	-2,07	0,40
Май 2022 г.	69,13	30,87	13,24	12,51	-0,50	0,86
Июнь 2022 г.	67,54	32,46	11,92	11,01	0,72	2,23
Июль 2022 г.	61,95	38,05	11,03	10,44	0,65	1,31
Август 2022 г.	61,56	38,44	10,58	9,96	1,10	2,43
Сентябрь 2022 г.	49,18	50,82	10,44	9,95	1,46	1,78
Октябрь 2022 г.	45,41	54,59	10,23	10,48	1,49	2,52
Ноябрь 2022 г.	56,30	43,70	10,16	10,05	1,24	2,14

ОБЪЕМ КРЕДИТОВ, ПРЕДОСТАВЛЕННЫХ СУБЪЕКТАМ МСП ЗА НОЯБРЬ 2022 ГОДА  
(РАЗРЕЗ ПО ФЕДЕРАЛЬНЫМ ОКРУГАМ)

Табл. 6

	Объем кредитов, предоставленных субъектам МСП, млн руб.			Темп прироста к предыдущему отчетному периоду, %	Темп прироста к соответствующему периоду предыдущего года, %
	всего	в рублях	в иностранной валюте		
Центральный федеральный округ	384 800	384 762	38	-1,0	2,5
Северо-Западный федеральный округ	106 361	106 261	100	-62,0	-7,1
Южный федеральный округ	81 652	81 652	0	-1,0	2,1
Северо-Кавказский федеральный округ	15 371	15 371	0	2,9	-2,6
Приволжский федеральный округ	156 429	156 429	0	8,0	4,0
Уральский федеральный округ	78 297	78 297	0	11,0	10,1
Сибирский федеральный округ	94 060	94 060	0	16,8	1,2
Дальневосточный федеральный округ	45 443	45 408	34	3,1	19,4

ЗАДОЛЖЕННОСТЬ ПО КРЕДИТАМ, ПРЕДОСТАВЛЕННЫМ СУБЪЕКТАМ МСП,  
01.12.2022 (РАЗРЕЗ ПО ФЕДЕРАЛЬНЫМ ОКРУГАМ)

Табл. 7

	Задолженность по кредитам, предоставленным субъектам МСП, млн руб.			Темп прироста к предыдущему отчетному периоду, %	Темп прироста к соответствующему периоду предыдущего года, %
	всего	в рублях	в иностранной валюте		
Центральный федеральный округ	4 109 375	3 942 415	166 960	4,1	29,9
Северо-Западный федеральный округ	1 111 054	1 101 826	9 228	2,0	49,1
Южный федеральный округ	860 019	855 863	4 156	2,1	38,9
Северо-Кавказский федеральный округ	190 361	190 361	0	1,3	26,7
Приволжский федеральный округ	1 210 597	1 210 390	207	3,1	24,6
Уральский федеральный округ	593 851	593 552	299	3,0	24,9
Сибирский федеральный округ	735 712	735 707	5	3,0	30,6
Дальневосточный федеральный округ	493 607	485 719	7 888	1,2	12,9

ПРОСРОЧЕННАЯ ЗАДОЛЖЕННОСТЬ ПО КРЕДИТАМ, ПРЕДОСТАВЛЕННЫМ СУБЪЕКТАМ МСП,  
01.12.2022 (РАЗРЕЗ ПО ФЕДЕРАЛЬНЫМ ОКРУГАМ)

Табл. 8

	Просроченная задолженность по кредитам, предоставленным субъектам МСП, млн руб.			Темп прироста к предыдущему отчетному периоду, %	Темп прироста к соответствующему периоду предыдущего года, %
	всего	в рублях	в иностранной валюте		
Центральный федеральный округ	300 172	298 805	1 367	3,9	-11,4
Северо-Западный федеральный округ	46 607	46 551	56	-2,2	-8,5
Южный федеральный округ	45 508	45 508	0	1,5	-19,8
Северо-Кавказский федеральный округ	21 662	21 662	0	-0,7	-3,4
Приволжский федеральный округ	62 971	62 775	196	2,7	4,5
Уральский федеральный округ	21 455	21 410	45	0,3	-7,4
Сибирский федеральный округ	32 867	32 862	5	2,1	-25,4
Дальневосточный федеральный округ	11 276	11 239	37	3,5	-57,3

КРЕДИТЫ, ПРЕДОСТАВЛЕННЫЕ СУБЪЕКТАМ МСП (РЕГИОНАЛЬНЫЙ РАЗРЕЗ)  
ЗА НОЯБРЬ 2022 ГОДА

Табл. 9

	Объем кредитов, предоставлен- ных субъектам МСП, млн руб.	Задолженность по кредитам, предоставлен- ным субъектам МСП, млн руб.	Просроченная задолженность по кредитам, предоставлен- ным субъектам МСП, млн руб.	Доля просрочен- ной задолженности в общей сумме задолженности по кредитам, предоставленным субъектам МСП, %	Доля задолжен- ности по кредитам, предоставленным субъектам МСП, в общей сумме задолженности по кредитам, предоставленным ЮЛ и ИП, %
<b>Центральный федеральный округ</b>	<b>384 800</b>	<b>4 109 375</b>	<b>300 172</b>	<b>7,3</b>	<b>15,8</b>
Белгородская область	6 433	52 084	3 527	6,8	13,7
Брянская область	3 845	39 041	546	1,4	21,0
Владимирская область	5 553	46 762	2 565	5,5	37,4
Воронежская область	16 053	191 512	21 011	11,0	37,8
Ивановская область	4 998	31 503	1 204	3,8	67,8
Калужская область	5 761	50 209	7 339	14,6	25,3
Костромская область	1 783	85 642	494	0,6	77,5
Курская область	4 441	46 602	1 415	3,0	14,3
Липецкая область	5 258	47 508	1 396	2,9	17,1
Московская область	64 420	720 841	54 445	7,6	20,0
Орловская область	2 281	25 855	4 609	17,8	27,8
Рязанская область	5 869	53 933	1 945	3,6	19,2
Смоленская область	3 840	24 016	2 207	9,2	50,7
Тамбовская область	3 806	31 204	912	2,9	14,7
Тверская область	4 972	32 803	517	1,6	21,5
Тульская область	6 111	53 803	1 367	2,5	11,1
Ярославская область	5 906	43 896	2 029	4,6	19,1
г. Москва	233 469	2 532 163	192 643	7,6	13,6
<b>Северо-Западный федеральный округ</b>	<b>106 361</b>	<b>1 111 054</b>	<b>46 607</b>	<b>4,2</b>	<b>18,3</b>
Республика Карелия	1 603	18 026	699	3,9	31,2
Республика Коми	1 439	11 796	1 678	14,2	18,9
Архангельская область	2 933	25 873	284	1,1	10,7
в том числе Ненецкий автономный округ	285	2 182	13	0,6	15,3
Архангельская область без данных по Ненецкому автономному округу	2 648	23 692	271	1,1	10,5
Вологодская область	4 229	188 418	2 913	1,6	72,9
Калининградская область	13 001	74 808	3 480	4,7	19,3
Ленинградская область	10 649	92 144	2 860	3,1	8,7
Мурманская область	1 538	12 205	292	2,4	6,4
Новгородская область	1 260	7 914	912	11,5	14,8
Псковская область	1 593	20 888	804	3,9	40,6
г. Санкт-Петербург	68 116	658 982	32 683	5,0	17,8
<b>Южный федеральный округ</b>	<b>81 652</b>	<b>860 019</b>	<b>45 508</b>	<b>5,3</b>	<b>30,0</b>
Республика Адыгея (Адыгея)	716	13 894	1 658	11,9	75,8
Республика Калмыкия	458	3 013	344	11,4	26,9
Республика Крым	5 711	40 658	1 796	4,4	34,5
Краснодарский край	39 023	498 827	19 658	3,9	30,4
Астраханская область	2 585	31 598	6 099	19,3	60,0
Волгоградская область	7 384	70 945	7 438	10,5	34,1
Ростовская область	23 856	193 090	8 129	4,2	23,9
г. Севастополь	1 918	7 994	385	4,8	61,9

Продолжение табл. 9

	Объем кредитов, предоставлен- ных субъектам МСП, млн руб.	Задолженность по кредитам, предоставлен- ным субъектам МСП, млн руб.	Просроченная задолженность по кредитам, предоставлен- ным субъектам МСП, млн руб.	Доля просрочен- ной задолженности в общей сумме задолженности по кредитам, предоставленным субъектам МСП, %	Доля задолжен- ности по кредитам, предоставленным субъектам МСП, в общей сумме задолженности по кредитам, предоставленным ЮЛ и ИП, %
<b>Северо-Кавказский федеральный округ</b>	<b>15 371</b>	<b>190 361</b>	<b>21 662</b>	<b>11,4</b>	<b>40,4</b>
Республика Дагестан	815	8 833	2 579	29,2	29,9
Республика Ингушетия	203	2 156	126	5,8	72,0
Кабардино-Балкарская Республика	1 159	20 016	2 198	11,0	62,3
Карачаево-Черкесская Республика	432	14 710	5 659	38,5	47,2
Республика Северная Осетия – Алания	892	11 118	1 122	10,1	64,5
Чеченская Республика	249	4 357	741	17,0	23,2
Ставропольский край	11 622	129 171	9 237	7,2	38,0
<b>Приволжский федеральный округ</b>	<b>156 429</b>	<b>1 210 597</b>	<b>62 971</b>	<b>5,2</b>	<b>28,3</b>
Республика Башкортостан	16 532	150 258	12 525	8,3	35,1
Республика Марий Эл	1 508	14 258	2 758	19,3	16,7
Республика Мордовия	1 792	20 214	1 138	5,6	30,6
Республика Татарстан (Татарстан)	35 374	258 981	11 692	4,5	35,4
Удмуртская Республика	11 562	66 464	709	1,1	16,7
Чувашская Республика – Чувашия	4 902	44 233	361	0,8	58,1
Пермский край	14 598	100 343	2 681	2,7	16,1
Кировская область	3 992	31 821	1 206	3,8	46,0
Нижегородская область	21 774	168 759	3 531	2,1	28,5
Оренбургская область	5 799	64 551	12 000	18,6	24,2
Пензенская область	6 257	67 246	683	1,0	36,0
Самарская область	19 403	120 976	6 523	5,4	26,5
Саратовская область	7 904	56 834	5 606	9,9	24,7
Ульяновская область	5 031	45 658	1 560	3,4	63,4
<b>Уральский федеральный округ</b>	<b>78 297</b>	<b>593 851</b>	<b>21 455</b>	<b>3,6</b>	<b>13,6</b>
Курганская область	2 874	23 342	3 109	13,3	37,1
Свердловская область	39 239	237 019	6 097	2,6	16,7
Тюменская область	18 464	222 493	6 986	3,1	10,1
в том числе Ханты-Мансийский автономный округ – Югра	4 595	59 636	2 914	4,9	16,7
в том числе Ямало-Ненецкий автономный округ	2 363	25 939	3 003	11,6	2,0
Тюменская область без данных по Ханты-Мансийскому автономному округу – Югре и Ямало-Ненецкому автономному округу	11 506	136 918	1 069	0,8	25,1
Челябинская область	17 721	110 996	5 264	4,7	15,9
<b>Сибирский федеральный округ</b>	<b>94 060</b>	<b>735 712</b>	<b>32 867</b>	<b>4,5</b>	<b>27,6</b>
Республика Алтай	601	3 983	190	4,8	21,7
Республика Тыва	370	2 357	118	5,0	67,5
Республика Хакасия	1 704	15 497	364	2,4	51,6
Алтайский край	12 577	90 509	7 607	8,4	54,1
Красноярский край	14 566	145 826	4 271	2,9	17,2
Иркутская область	9 568	81 568	2 102	2,6	20,0
Кемеровская область – Кузбасс	9 863	55 432	2 803	5,1	12,1
Новосибирская область	32 238	247 517	10 716	4,3	53,5
Омская область	8 028	56 634	3 345	5,9	41,0
Томская область	4 545	36 389	1 350	3,7	27,3

Окончание табл. 9

	Объем кредитов, предоставлен- ных субъектам МСП, млн руб.	Задолженность по кредитам, предоставлен- ным субъектам МСП, млн руб.	Просроченная задолженность по кредитам, предоставлен- ным субъектам МСП, млн руб.	Доля просрочен- ной задолженности в общей сумме задолженности по кредитам, предоставленным субъектам МСП, %	Доля задолжен- ности по кредитам, предоставленным субъектам МСП, в общей сумме задолженности по кредитам, предоставленным ЮЛ и ИП, %
<b>Дальневосточный федеральный округ</b>	<b>45 443</b>	<b>493 607</b>	<b>11 276</b>	<b>2,3</b>	<b>20,1</b>
Республика Бурятия	1 824	18 956	1 107	5,8	22,9
Республика Саха (Якутия)	3 063	34 564	886	2,6	10,9
Забайкальский край	2 681	16 419	504	3,1	10,2
Камчатский край	3 052	31 391	208	0,7	23,5
Приморский край	16 362	181 453	5 185	2,9	28,2
Хабаровский край	10 002	114 505	1 886	1,7	23,0
Амурская область	4 884	29 099	329	1,1	8,4
Магаданская область	1 058	17 752	158	0,9	12,8
Сахалинская область	2 078	43 351	861	2,0	44,0
Еврейская автономная область	395	4 695	55	1,2	97,9
Чукотский автономный округ	44	1 422	97	6,8	3,7

СРЕДНЕВЗВЕШЕННЫЕ ПРОЦЕНТНЫЕ СТАВКИ ПО КРЕДИТАМ В РУБЛЯХ, ПРЕДОСТАВЛЕННЫМ НЕФИНАНСОВЫМ ОРГАНИЗАЦИЯМ – СУБЪЕКТАМ МСП, ЗА НОЯБРЬ 2022 ГОДА (РАЗРЕЗ ПО ФЕДЕРАЛЬНЫМ ОКРУГАМ)  
(% ГОДОВЫХ)

Табл. 10

	До 1 года, включая «до востребования»	Свыше 1 года
Центральный федеральный округ	10,16	9,84
Северо-Западный федеральный округ	10,24	10,16
Южный федеральный округ	8,52	9,86
Северо-Кавказский федеральный округ	6,81	9,29
Приволжский федеральный округ	10,50	9,92
Уральский федеральный округ	11,61	10,72
Сибирский федеральный округ	10,11	10,09
Дальневосточный федеральный округ	9,83	11,36

СРЕДНЕВЗВЕШЕННЫЕ ПРОЦЕНТНЫЕ СТАВКИ ПО КРЕДИТАМ В РУБЛЯХ, ПРЕДОСТАВЛЕННЫМ НЕФИНАНСОВЫМ ОРГАНИЗАЦИЯМ – СУБЪЕКТАМ МСП, ЗА НОЯБРЬ 2022 ГОДА  
(РАЗРЕЗ ПО РАЗДЕЛАМ ОКВЭД 2)  
(% ГОДОВЫХ)

Табл. 11

	До 1 года, включая «до востребования»	Свыше 1 года
А. Сельское, лесное хозяйство, охота, рыболовство и рыбоводство	5,06	5,26
В. Добыча полезных ископаемых	10,99	12,53
С. Обрабатывающие производства	10,03	9,34
Д. Обеспечение электрической энергией, газом и паром; кондиционирование воздуха	11,95	11,70
Е. Водоснабжение; водоотведение, организация сбора и утилизации отходов, деятельность по ликвидации загрязнений	10,84	12,20
Ф. Строительство	12,11	9,60
Г. Торговля оптовая и розничная; ремонт автотранспортных средств и мотоциклов	11,67	12,52
Н. Транспортировка и хранение	11,18	10,03
И. Деятельность гостиниц и предприятий общественного питания	11,67	9,88
Ж. Деятельность в области информации и связи	10,56	12,14
Л. Деятельность по операциям с недвижимым имуществом	10,00	10,21
М. Деятельность профессиональная, научная и техническая	10,04	10,23
Р. Образование	15,21	11,03
Р. Деятельность в области культуры, спорта, организации досуга и развлечений	17,91	11,97
Прочее	10,96	9,00

## ДИНАМИКА ОБЪЕМА КРЕДИТОВ, ПРЕДОСТАВЛЕННЫХ СУБЪЕКТАМ МСП

Рис. 1

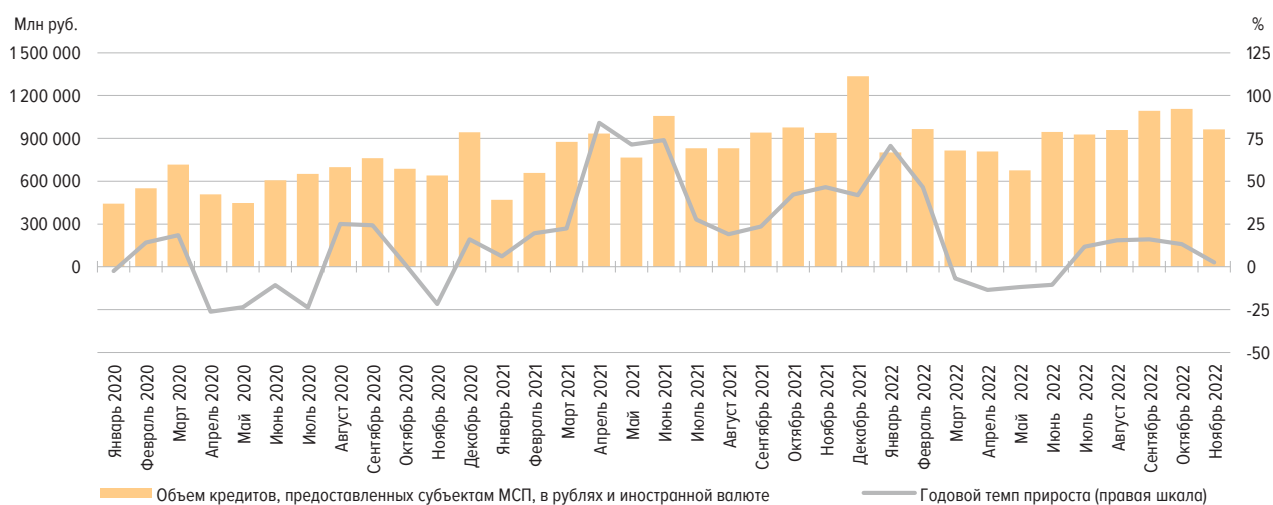
СРЕДНИЙ РАЗМЕР КРЕДИТА  
(МЛН РУБ.)

Рис. 2

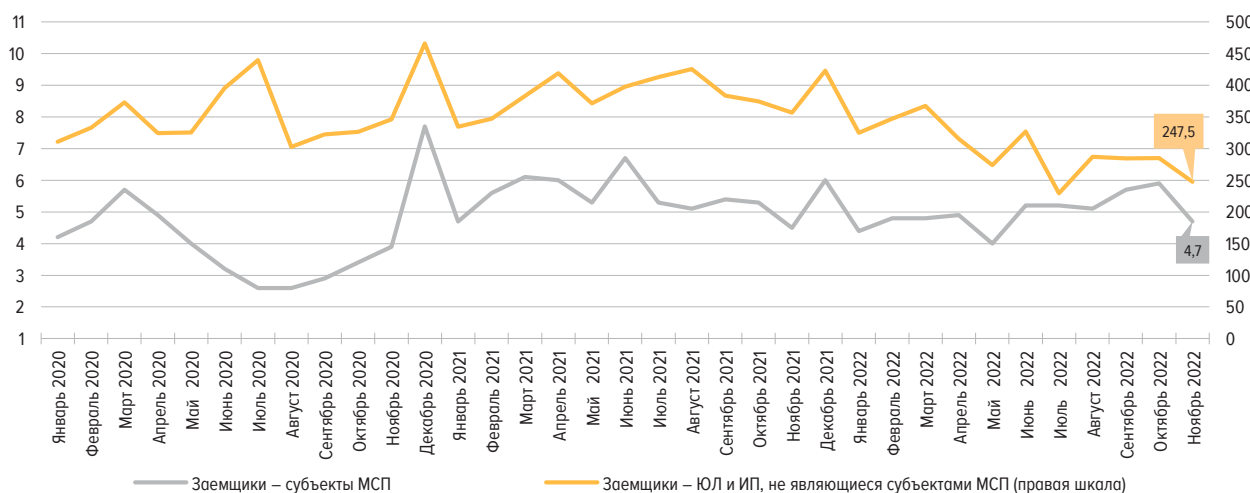
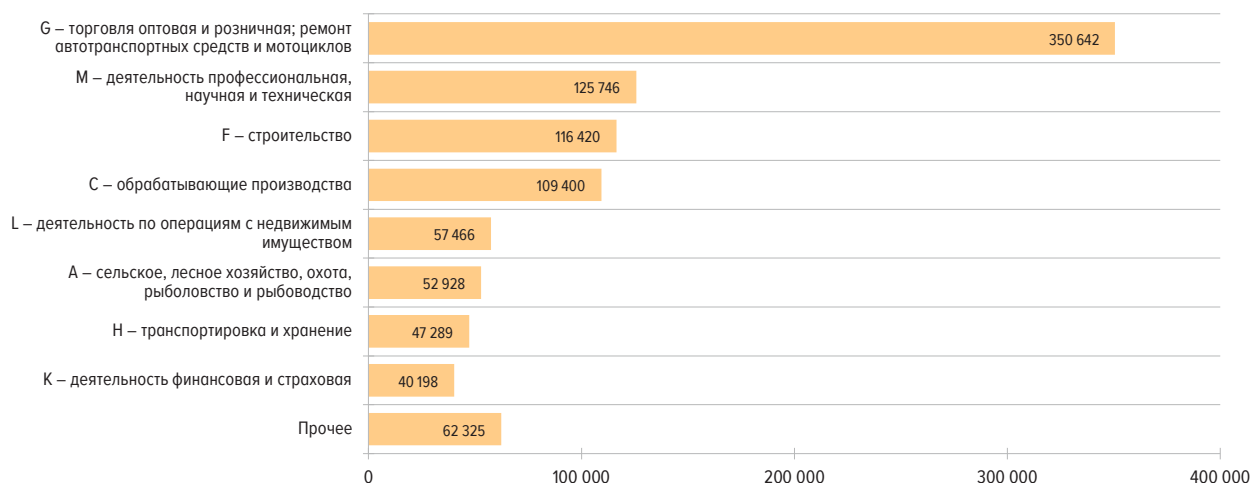
ОБЪЕМ КРЕДИТОВ, ПРЕДОСТАВЛЕННЫХ СУБЪЕКТАМ МСП, В РУБЛЯХ И ИНОСТРАННОЙ ВАЛЮТЕ,  
ПО РАЗДЕЛАМ ОКВЭД 2, НОЯБРЬ 2022 ГОДА  
(МЛН РУБ.)

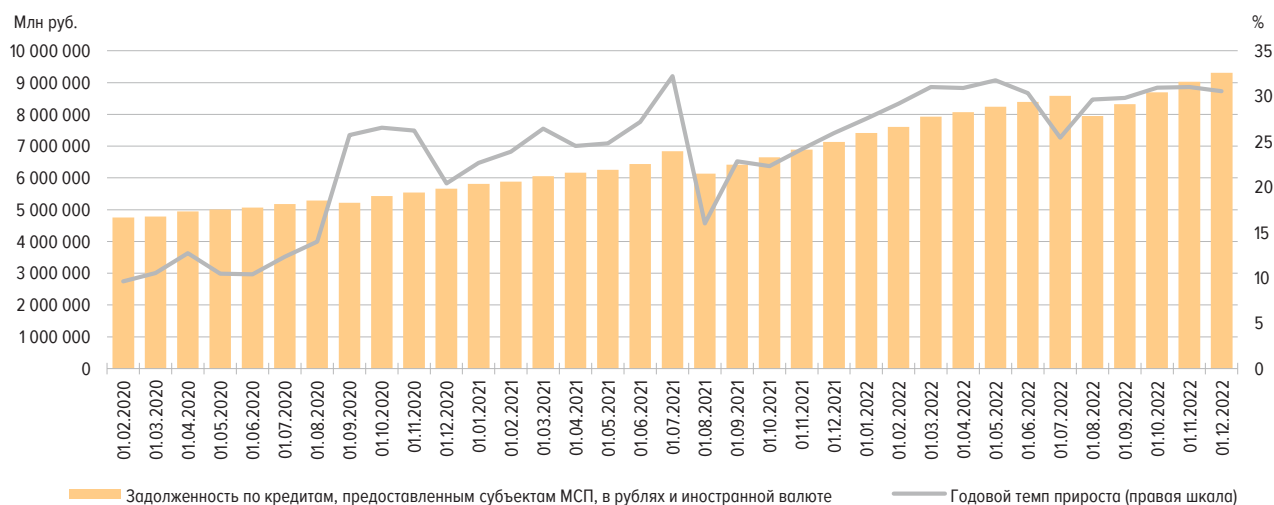
Рис. 3





ДИНАМИКА ЗАДОЛЖЕННОСТИ ПО КРЕДИТАМ, ПРЕДОСТАВЛЕННЫМ СУБЪЕКТАМ МСП

Рис. 4



ДОЛЯ ЗАДОЛЖЕННОСТИ СУБЪЕКТОВ МСП В ОБЩЕЙ СУММЕ ЗАДОЛЖЕННОСТИ ПО КРЕДИТАМ, ПРЕДОСТАВЛЕННЫМ ЮЛ И ИП

Рис. 5

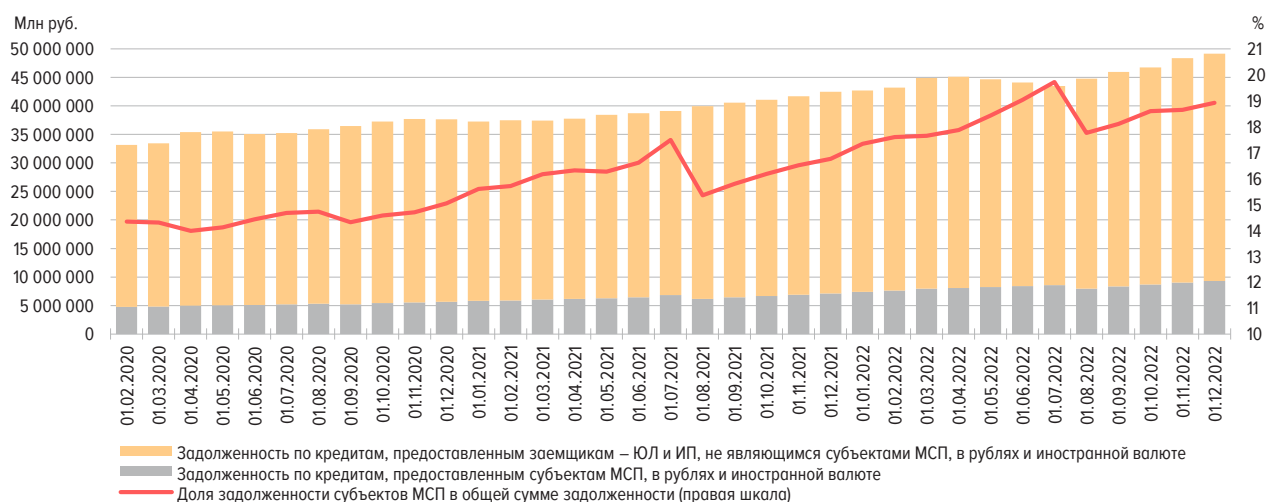
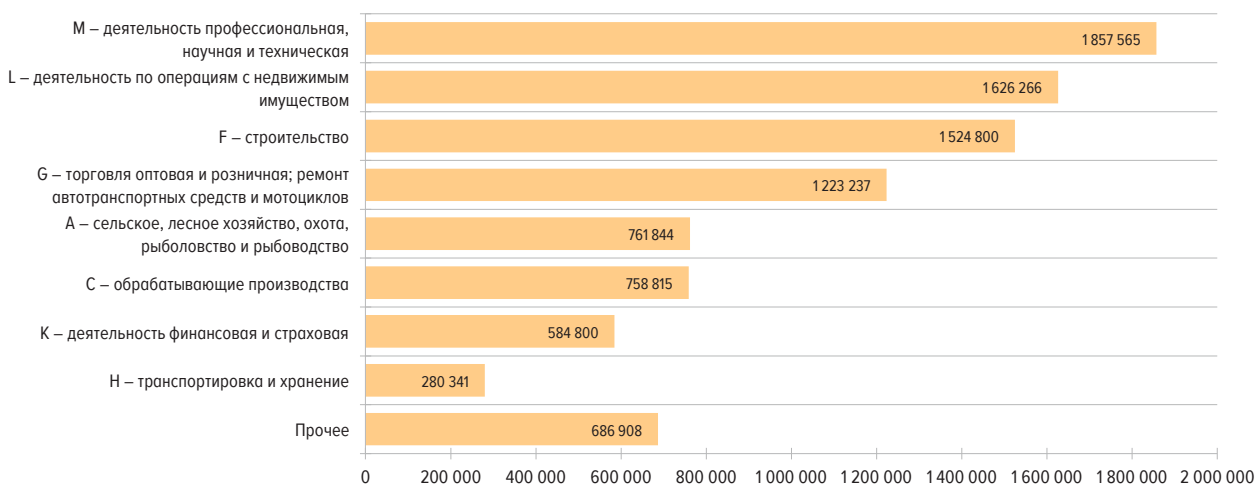
ЗАДОЛЖЕННОСТЬ ПО КРЕДИТАМ, ПРЕДОСТАВЛЕННЫМ СУБЪЕКТАМ МСП,  
В РУБЛЯХ И ИНОСТРАННОЙ ВАЛЮТЕ, ПО РАЗДЕЛАМ ОКВЭД 2, 01.12.2022  
(МЛН РУБ.)

Рис. 6



ДОЛЯ ПРОСРОЧЕННОЙ ЗАДОЛЖЕННОСТИ В ОБЩЕЙ СУММЕ ЗАДОЛЖЕННОСТИ  
(%)

Рис. 7

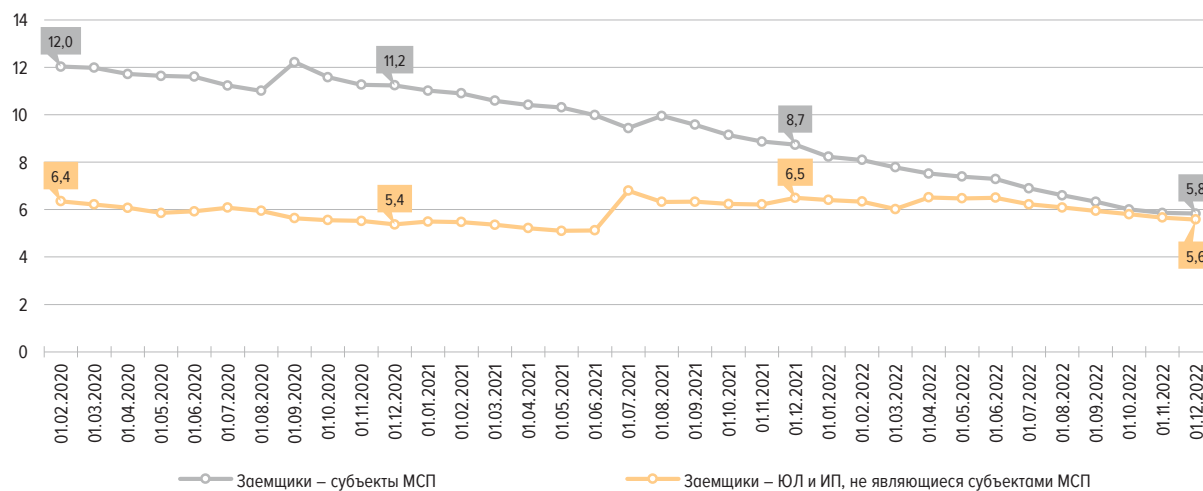
КОЛИЧЕСТВО ЗАЕМЩИКОВ, ИМЕЮЩИХ ПРОСРОЧЕННУЮ ЗАДОЛЖЕННОСТЬ  
(ЕД.)

Рис. 8

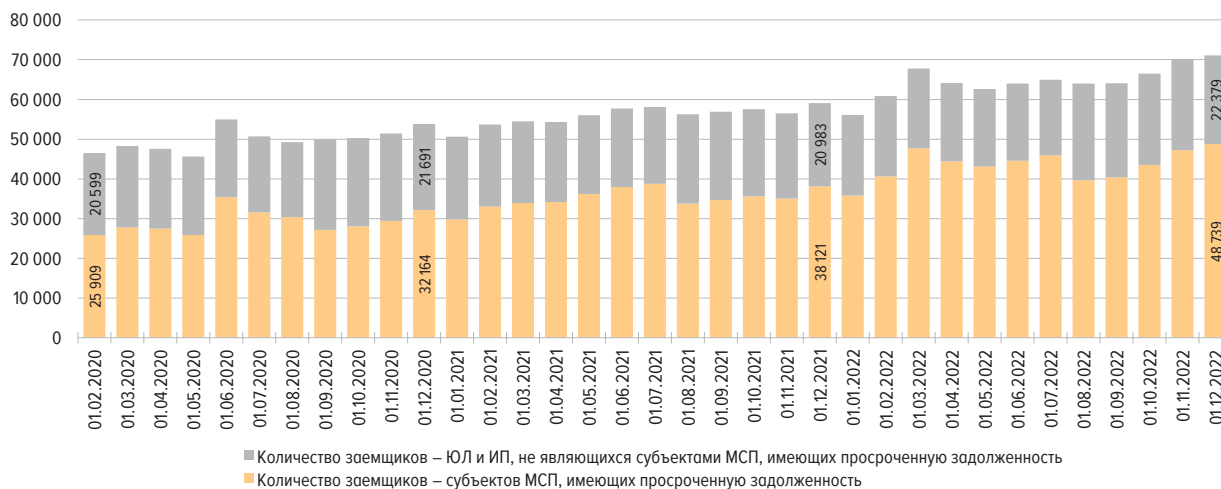
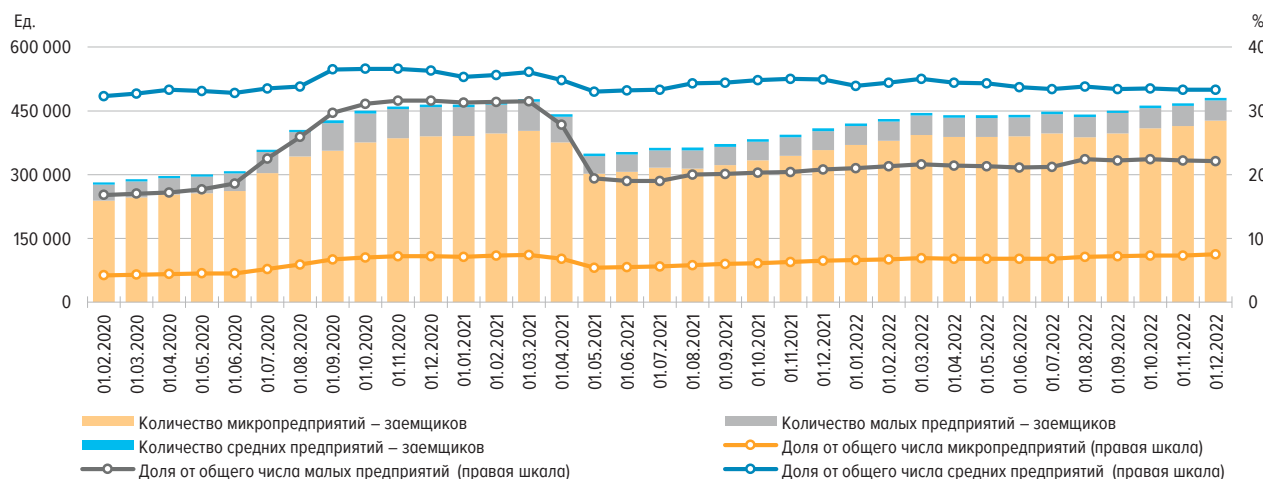
КОЛИЧЕСТВО СУБЪЕКТОВ МСП, ИМЕЮЩИХ ЗАДОЛЖЕННОСТЬ (ВКЛЮЧАЯ ПРОСРОЧЕННУЮ),  
И ИХ ДОЛЯ ОТ ОБЩЕГО ЧИСЛА СУБЪЕКТОВ МСП, ПО ТИПАМ ПРЕДПРИЯТИЙ

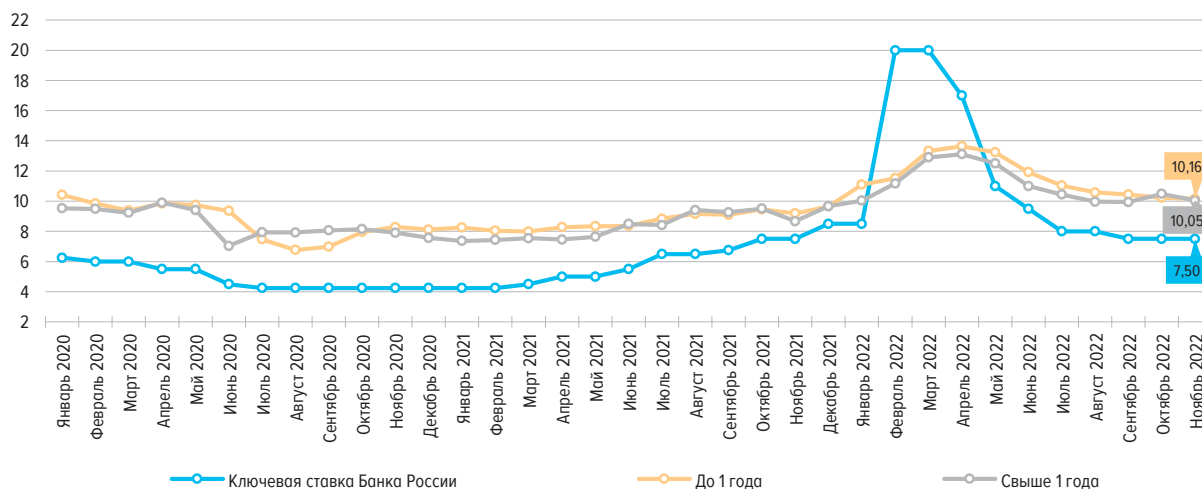
Рис. 9



Источник: расчеты Банка России с использованием данных ЕРСМСП ФНС России.

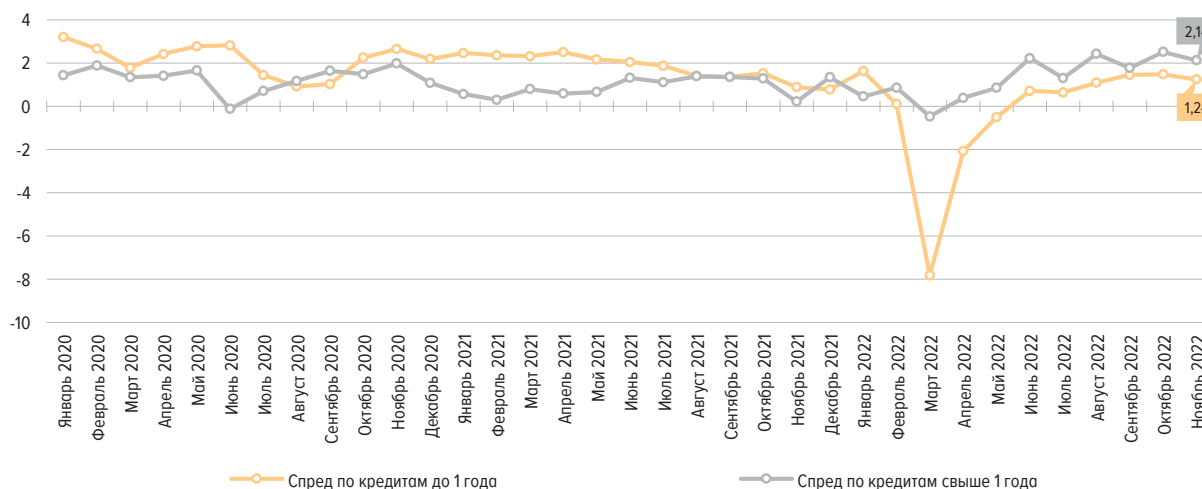
ДИНАМИКА СРЕДНЕВЗВЕШЕННЫХ ПРОЦЕНТНЫХ СТАВОК ПО КРЕДИТАМ В РУБЛЯХ, ПРЕДОСТАВЛЕННЫМ СУБЪЕКТАМ МСП – НЕФИНАНСОВЫМ ОРГАНИЗАЦИЯМ (%)

Рис. 10



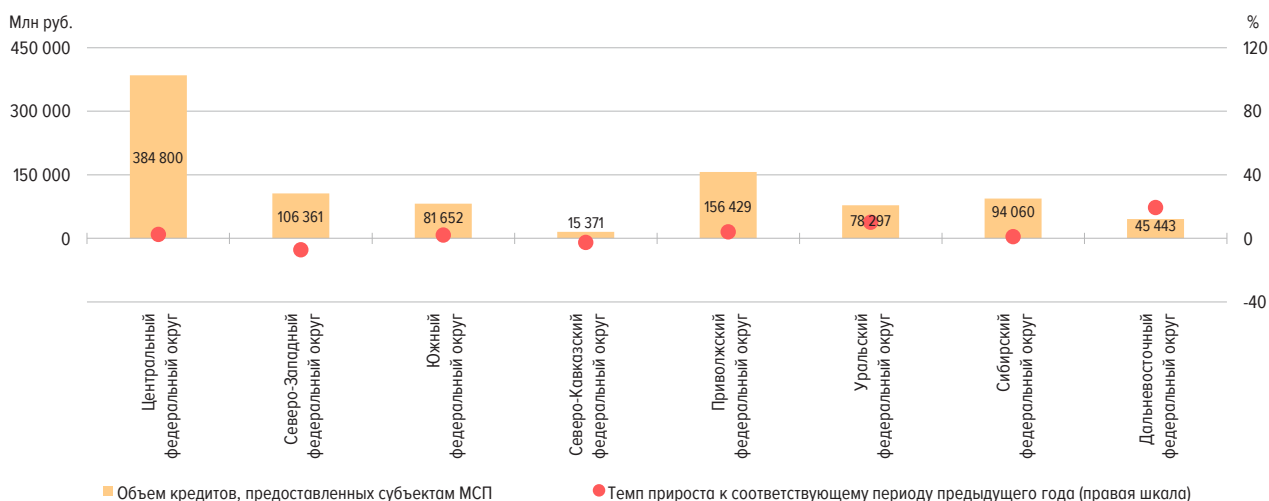
СПРЕД МЕЖДУ ПРОЦЕНТНЫМИ СТАВКАМИ ПО КРЕДИТАМ В РУБЛЯХ СУБЪЕКТАМ МСП – НЕФИНАНСОВЫМ ОРГАНИЗАЦИЯМ И КРЕДИТАМ ПРОЧИМ НЕФИНАНСОВЫМ ОРГАНИЗАЦИЯМ (п.п.)

Рис. 11



ОБЪЕМ КРЕДИТОВ, ПРЕДОСТАВЛЕННЫХ СУБЪЕКТАМ МСП, В РУБЛЯХ И ИНОСТРАННОЙ ВАЛЮТЕ, И ГОДОВОЙ ТЕМП ПРИРОСТА, НОЯБРЬ 2022 ГОДА (РАЗРЕЗ ПО ФЕДЕРАЛЬНЫМ ОКРУГАМ)

Рис. 12



ЗАДОЛЖЕННОСТЬ ПО КРЕДИТАМ, ПРЕДОСТАВЛЕННЫМ СУБЪЕКТАМ МСП,  
В РУБЛЯХ И ИНОСТРАННОЙ ВАЛЮТЕ, И ГОДОВОЙ ТЕМП ПРИРОСТА,  
01.12.2022 (РАЗРЕЗ ПО ФЕДЕРАЛЬНЫМ ОКРУГАМ)

Рис. 13

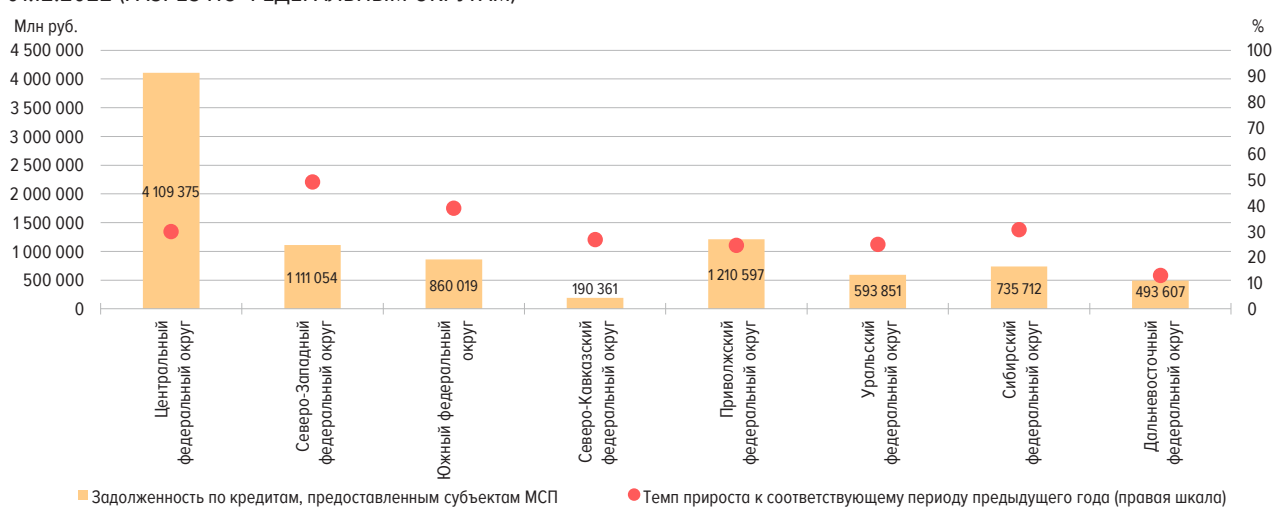
ПРОСРОЧЕННАЯ ЗАДОЛЖЕННОСТЬ ПО КРЕДИТАМ, ПРЕДОСТАВЛЕННЫМ СУБЪЕКТАМ МСП,  
В РУБЛЯХ И ИНОСТРАННОЙ ВАЛЮТЕ, И ГОДОВОЙ ТЕМП ПРИРОСТА, 01.12.2022  
(РАЗРЕЗ ПО ФЕДЕРАЛЬНЫМ ОКРУГАМ)

Рис. 14

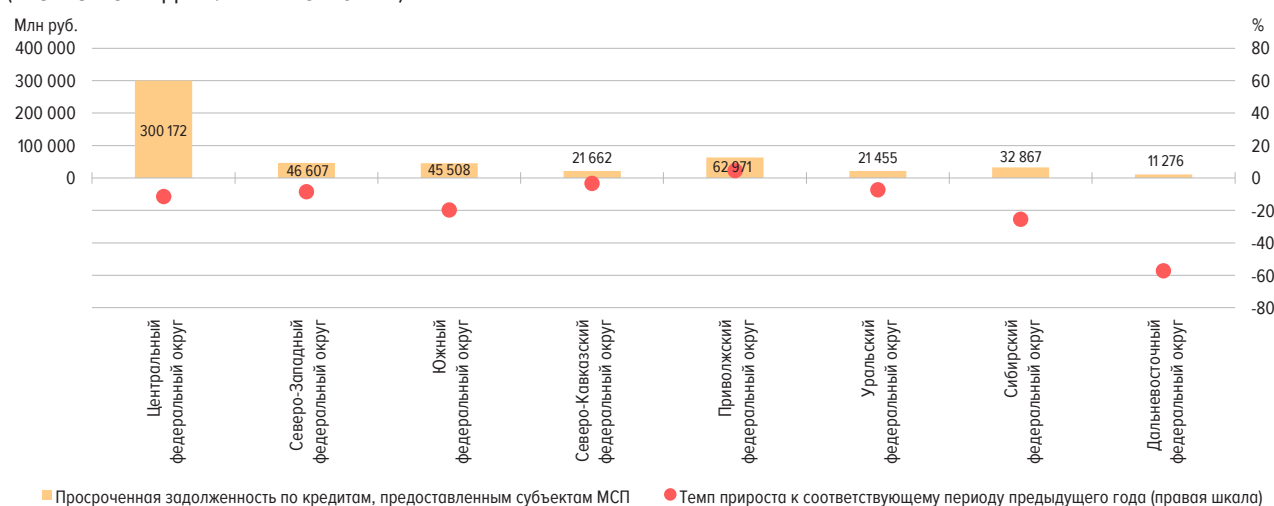
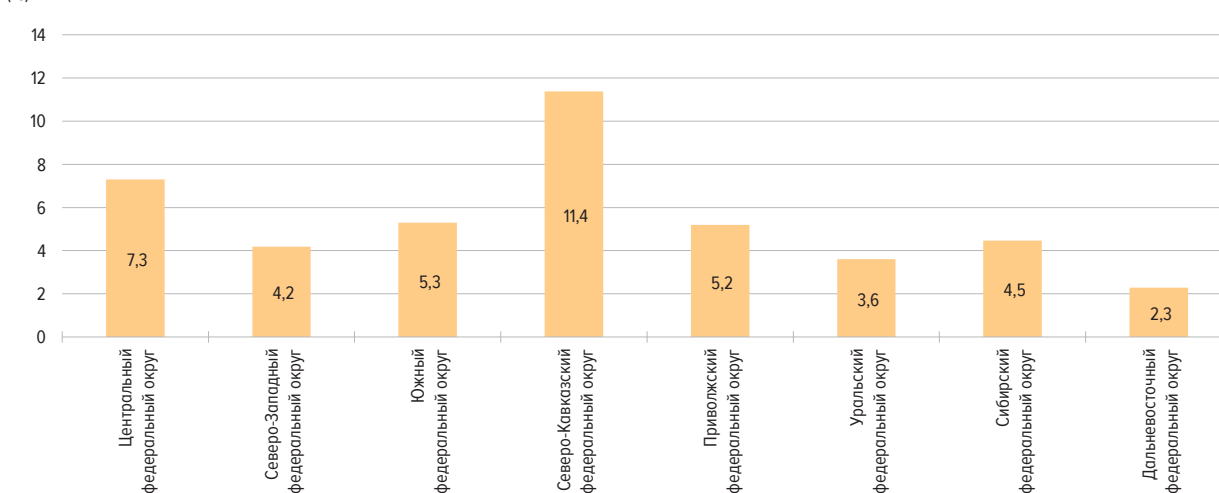
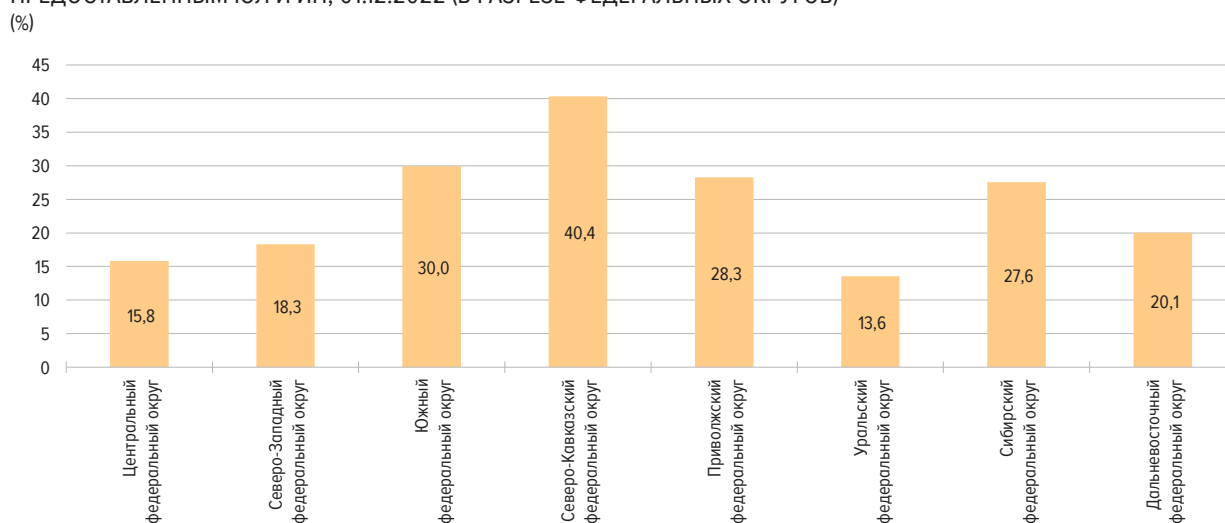
ДОЛЯ ПРОСРОЧЕННОЙ ЗАДОЛЖЕННОСТИ В ОБЩЕЙ СУММЕ ЗАДОЛЖЕННОСТИ  
ПО КРЕДИТАМ ЗАЕМЩИКОВ – СУБЪЕКТОВ МСП, 01.12.2022 (В РАЗРЕЗЕ ФЕДЕРАЛЬНЫХ ОКРУГОВ)  
(%)

Рис. 15



ДОЛЯ ЗАДОЛЖЕННОСТИ СУБЪЕКТОВ МСП В ОБЩЕЙ СУММЕ ЗАДОЛЖЕННОСТИ ПО КРЕДИТАМ,  
ПРЕДОСТАВЛЕННЫМ ЮЛ И ИП, 01.12.2022 (В РАЗРЕЗЕ ФЕДЕРАЛЬНЫХ ОКРУГОВ)

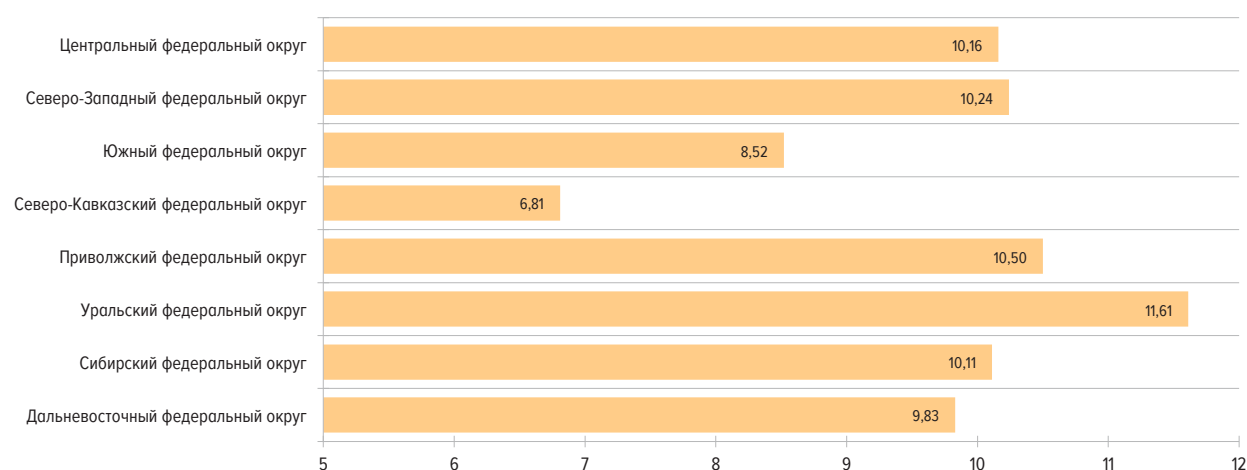
Рис. 16



СРЕДНЕЗВЕШЕННЫЕ ПРОЦЕНТНЫЕ СТАВКИ ПО КРАТКОСРОЧНЫМ КРЕДИТАМ В РУБЛЯХ, ПРЕДОСТАВЛЕННЫМ  
НЕФИНАНСОВЫМ ОРГАНИЗАЦИЯМ – СУБЪЕКТАМ МСП (РАЗРЕЗ ПО ФЕДЕРАЛЬНЫМ ОКРУГАМ),  
НОЯБРЬ 2022 ГОДА

Рис. 17

(% ГОДОВЫХ)



СРЕДНЕЗВЕШЕННЫЕ ПРОЦЕНТНЫЕ СТАВКИ ПО ДОЛГОСРОЧНЫМ КРЕДИТАМ В РУБЛЯХ, ПРЕДОСТАВЛЕННЫМ  
НЕФИНАНСОВЫМ ОРГАНИЗАЦИЯМ – СУБЪЕКТАМ МСП (РАЗРЕЗ ПО ФЕДЕРАЛЬНЫМ ОКРУГАМ),  
НОЯБРЬ 2022 ГОДА

Рис. 18

(% ГОДОВЫХ)

